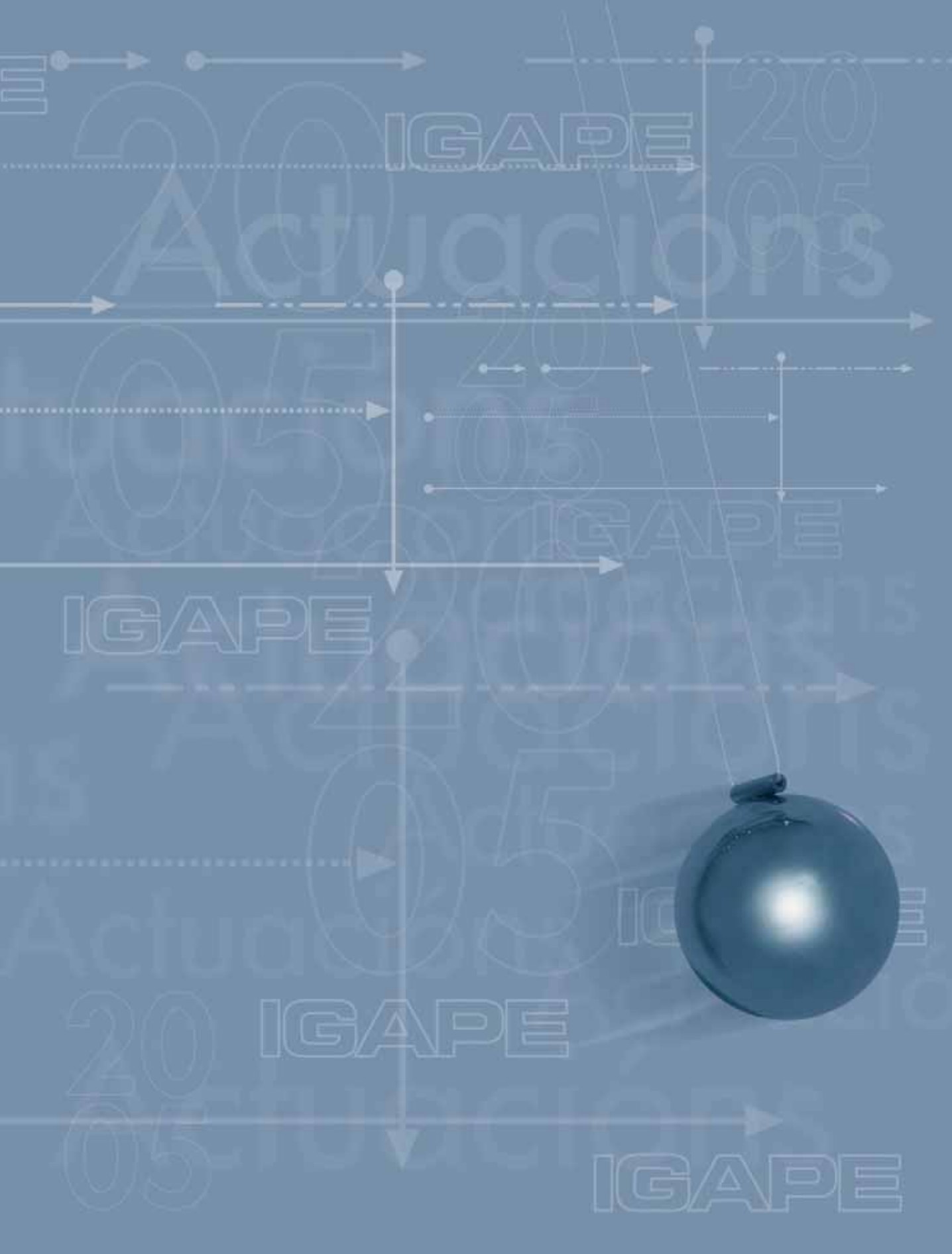


A Newton's cradle with five silver spheres is the background of the page. The spheres are arranged in a horizontal line, with the rightmost one slightly higher than the others. The background is a light blue color with a grid of dashed lines and arrows pointing in various directions.

# Actuacións 20 IGAPE 05





Actualización  
20  
05

**Edita:**

Instituto Galego de Promoción Económica.  
Consellería de Economía e Facenda.  
Xunta de Galicia

**Coordinación:**

IGAPE

**Diseño e maquetación:**

Cen•pes, CB

**Depósito Legal:**

VG-576-2005



A Newton's cradle with five silver spheres is the background of the page. The spheres are arranged in a horizontal line, with the rightmost one slightly higher than the others. The background is a light blue color with a grid of white lines and arrows pointing in various directions, creating a technical or scientific feel.

Actuacións 20  
IGAPE 05

XUNTA DE GALICIA

A investigación e o desenvolvemento tecnolóxico, a innovación e a formación do capital humano son algúns dos pilares sobre os que o Goberno galego quere asentar o novo modelo de crecemento económico. O obxectivo primordial desta estratexia é acadar un incremento da produtividade e da competitividade do tecido empresarial que, xunto coa maior internacionalización da nosa economía, permita lograr un crecemento máis rápido e sostible, capaz de xerar emprego de calidade.

A Xunta de Galicia cre importante concentrar esforzos nestes aspectos e asume con decisión e ilusión o papel que lle corresponde á administración pública como impulsora de iniciativas de apoio a un sector empresarial que é o motor do crecemento da economía galega, da creación de riqueza e postos de traballo, coa finalidade última de avanzar na converxencia cara as rexións máis desenvolvidas de Europa.



Nese contexto, dende a Consellería de Economía e Facenda consideramos fundamental a promoción da cultura do risco e do emprendemento. Trátase de elementos de importancia capital para impulsar a creación de novas empresas, tanto nos sectores tradicionais e consolidados coma nos sectores emerxentes.

Para avanzar neste camiño, tamén resulta imprescindible impulsar estratexias baseadas na cooperación empresarial e nas iniciativas de carácter colectivo, impulsadas tanto entre firmas dun mesmo sector ou territorio como entre empresas de distintas actividades ou localización.

Igualmente, cómpre apoiar con decisión a articulación de estratexias de integración entre a Administración, as universidades e as empresas.

Deste xeito, a través de organismos como o Igape –que orientou o seu marco normativo cara os novos obxectivos–, XesGalicia e BIC Galicia, estamos a estimular a actividade empresarial e a produtividade e competitividade das empresas galegas, ao tempo que poñemos a base para o asentamento dun escenario económico moderno e atractivo para a captación de investimentos foráneos.

José Ramón Fernández Antonio,  
*Conselleiro de Economía e Facenda e  
presidente do Igape*

# P R E S E N T A C I Ó N S

Entre as actuacións desenvolvidas polo Igape durante 2005, ano de transición na traxectoria do instituto, cabe subliñar a posta en marcha de novas ferramentas e servizos habilitados para facilitar melloras na xestión e na competitividade das empresas galegas; unhas achegas orientadas a intensificar o acercamento aos usuarios, para evitar burocracias innecesarias, mediante as novas tecnoloxías, e reducir os tempos de atención e resposta ás solicitudes de información, servizo ou apoio financeiro.

Tamén se completou o abano de servizos e ferramentas deseñados para facilitar a internacionalización das empresas galegas, un obxectivo fundamental da política económica da Xunta para contribuír á mellora da eficiencia e da produtividade do tecido empresarial; servizos que van dos estudos previos ata os seguros á exportación. Igualmente, no eido da internacionalización o Igape ampliou a súa rede de centros de promo-

ción de negocios no exterior, que lle fai posible contar con presenza directa tanto en mercados emerxentes como noutros de gran potencia económica, sempre ao servizo das empresas galegas que deciden internacionalizarse.

Con todo, o labor principal de 2005 é seguramente o que está orientado ao futuro, o que non se vai ver ata o seguinte exercicio. Nos últimos meses de 2005 o Igape traballou no deseño de novas liñas estratéxicas para aplicar á promoción económica a nova política económica da Xunta, e avanzou na preparación dun novo marco de axudas destinado a impulsar a produtividade empresarial, a actividade emprendedora, os novos investimentos, a formación de capital humano ou a internacionalización; un novo marco que busca adecuar o Igape e preparar ao empresariado galego con respecto ao novo escenario financeiro da Unión Europea, que estará en vigor a partir de 2007.



José Antonio Delgado Arce,  
*Director Xeral do Igape*



# Í N D I C E

## ACTUACIONES IGAPE 2005

POR DIANTE DOS  
ACONTECEMENTOS

PAX  
12



# Actuaciones IGAPE

SERVIZOS  
A EMPRESAS

PAX  
16

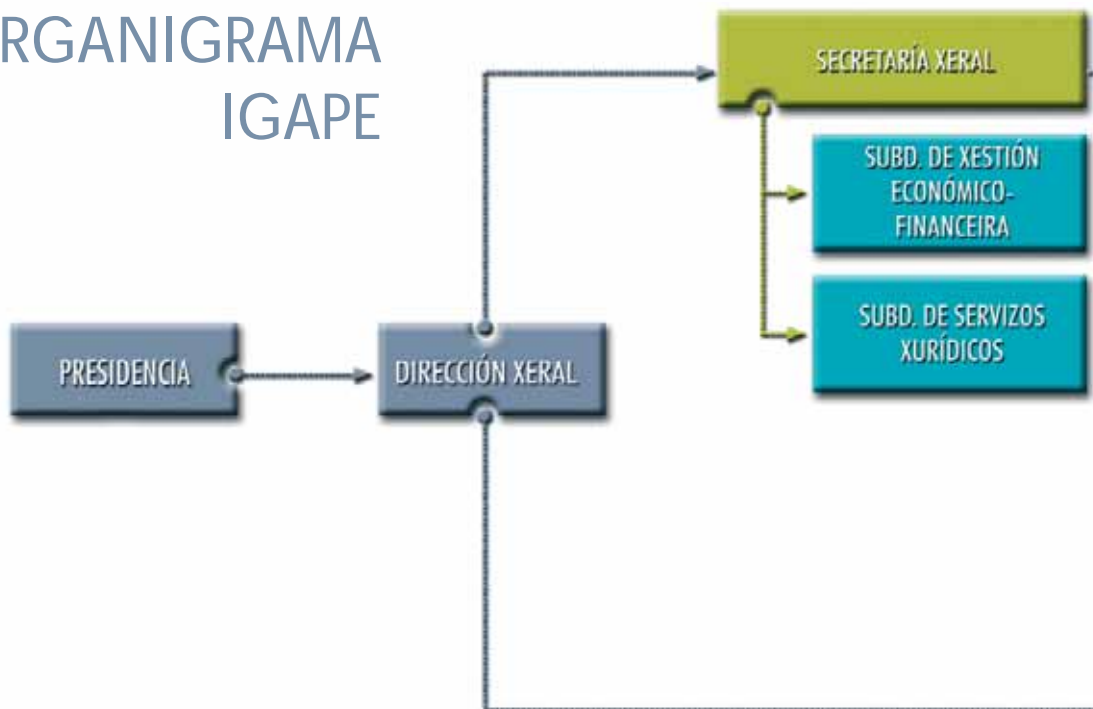
APOIOS  
A INVESTIMENTOS

PAX  
44



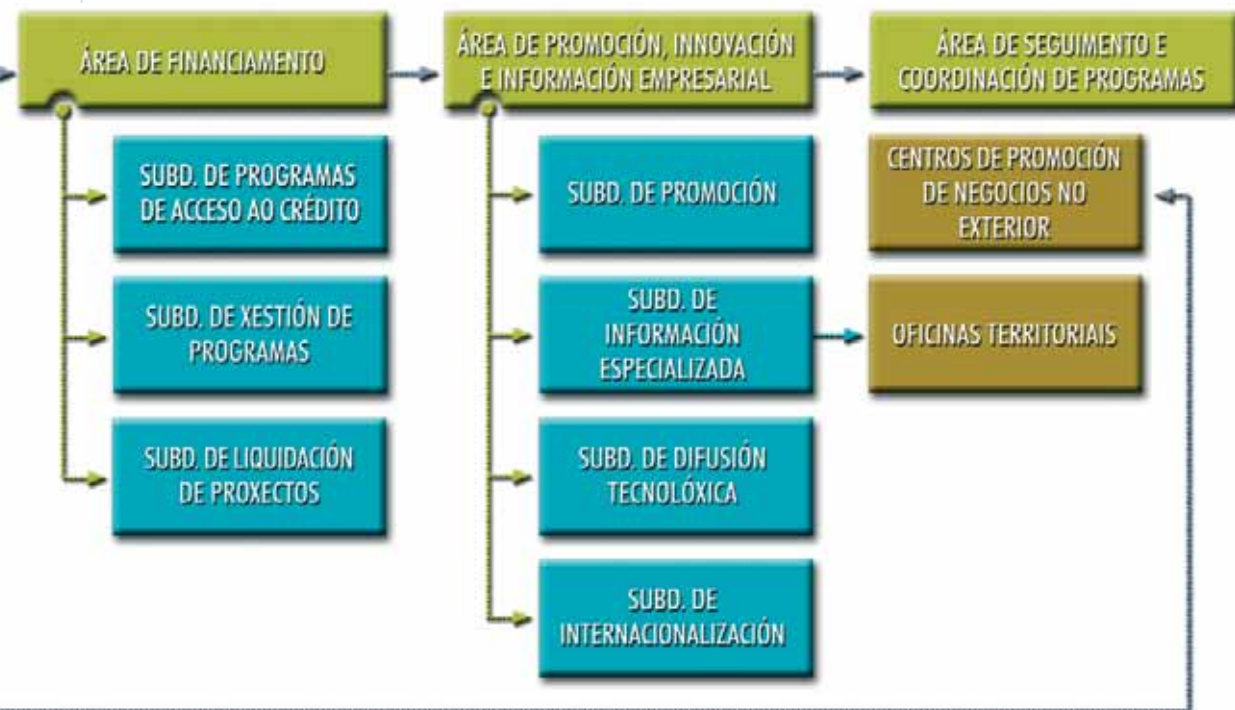
# O R G A N I

## ORGANIGRAMA IGAPE



# Actuaciones IGAPE

G R A M A





# P O R   D I A N T E   D O S

## POR DIANTE DOS ACONTECEMENTOS

Desde o convencemento de que resulta conveniente, na medida do posible, adiantarse aos acontecementos, abrir camiños e prepararse para os cambios que veñen anunciados, durante os últimos meses de 2005 o Igape traballou con intensidade no deseño do novo marco de apoio co que se busca, a un tempo, unha adaptación á nova política económica impulsada pola Xunta a través da Consellería de Economía e Facenda e a adecuación ás previsións con respecto ao novo marco de apoio comunitario que entrará en vigor en 2007.

## A C O N T E C E M E N T O S

Neste sentido, as novas bases de axudas do Instituto, en vigor desde os primeiros meses de 2006, procurarán facilitar a adaptación das empresas e organismos intermedios a ese novo marco comunitario, que terá maior incidencia en aspectos como a innovación, o desenvolvemento tecnolóxico ou a formación de capital humano, na procura da mellora da produtividade empresarial e da converxencia económica.

### Ano de transición

O decidido impulso á prestación dos servizos e á habilitación de ferramentas ou instru-

mentos de interese para facilitar melloras de xestión e competitividade das empresas galegas son algúns dos aspectos que merecen ser destacados, dentro das actividades desenvolvidas polo Igape durante 2005, un exercicio de transición que tamén é o ano no que o instituto pon en marcha o seu propio servizo de atención telemática (SAT) e aborda a implantación da tramitación telemática para expedientes de mellora competitiva e diagnósticos empresariais. Dese xeito, ademais de dispor de máis servizos e ferramentas para empresarios e emprendedores, o Igape implantou aplicacións e sistemas telemáticos para reducir os tempos de tramita-

ción das solicitudes de axudas que, en determinados casos, o usuario pode realizar sen saír da sede da súa empresa.

## Salto ao exterior

Para complementar o amplo abano de ferramentas e instrumentos financeiros dispoñibles, medraron de xeito especialmente significativo os servizos e os apoios destinados a facilitar a internacionalización das empresas galegas, que constitúe un dos grandes obxectivos do Goberno galego



para impulsar a competitividade do tecido empresarial. Neste sentido, o Igape tamén ampliou o número de Centros de Promoción de Negocios (CPN), ata completar unha rede que polo momento conta con cinco centros propios para traballar na capacitación de proxectos de investimento cara a Galicia e para lles prestar asistencia no exterior ás empresas que deciden internacionalizarse.

No marco deste mesmo empeño por procurar a mellora competitiva das empresas partindo dun maior coñecemento da súa situación, o Igape aprobou e publicou as novas bases para impulsar a elaboración de diagnósticos empresariais, ben de carácter integral, ben para analizar e avaliar en profundidade as posibilidades e capacidades de internacionalización das empresas solicitantes. Por outra banda, o instituto procedeu á elaboración, presentación pública e distribución gratuíta da ferramenta Adestra, preparada para facilitar a elaboración de auto-diagnósticos polas microempresas e pequenas empresas galegas.

Polo que se refire a oferta de subvencións e apoios financeiros dispoñibles para facilitar os investimentos das empresas galegas,

# Actuacións IGAPE

cómpre salientar que en 2005 foi especialmente importante o crecemento da demanda de axudas no marco da liña destinada a favorecer a mellora competitiva das pemes,

polo que se acordou ampliar, antes de rematar o exercicio económico, os créditos previstos para poder atender as solicitudes presentadas con proxectos viables.

POR  
DIANTE DOS  
ACONTECIMENTOS



# S E R V I Z O S A E M P

## SERVIZOS A EMPRESAS

### Internacionalización e captación de investimentos

Como breve resumo da actividade do ano 2005 nos ámbitos de servizos a empresas e outras actividades do Instituto, cómpre destacar o esforzo de ampliación e difusión dos servizos de apoio para a captación de investimentos e para a internacionalización empresarial, que son dous dos grandes obxectivos da política económica da Xunta de Galicia, dous retos nos que resulta imprescindible afondar para mellorar a produtividade e a competitividade das empresas e para incrementar o ritmo de crecemento da economía galega.

### Cinco CPN

Entre os instrumentos que se ampliaron en 2005 non se pode esquecer o reforzo dos Centros de Promoción de Negocios (CPN) no exterior. Só estaban operativos os CPN de Alemaña e Xapón, a principios de ano, e pechouse o exercicio tamén con sedes en Polonia, China e Estados Unidos. Para dirixir estes CPN ao servizo da promoción empresarial de Galicia no exterior e da captación de investimentos cara á comunidade foron seleccionados, e tomaron posesión a mediados de 2005, os correspondentes directores

(salvo no caso de Alemaña, que xa estaba nomeado).

Con respecto ás actividades de localización e captación de proxectos de investimento, sumouse ás habituais unha nova vía, mediante a participación de Galicia, a través do Igape, no Proxecto Euratlantic; unha iniciativa de colaboración entre axencias de desenvolvemento rexional de Francia, España e Portugal co obxecto de promover os respectivos territorios e captar investimentos procedentes de Estados Unidos e Canadá.

Tras completar un amplo abano de servizos e apoios para facilitar a proxección exterior das empresas galegas, o Igape emprendeu nas últimas semanas do ano 2005 unha ambiciosa serie de actos de presentación que se desenvolveron polas principais cidades galegas e aos que asistiron máis de 200 empresarios interesados en iniciar ou ampliar a expansión exterior dos seus negocios.



Directores dos CPN do IGAPE

## Aseguranza das exportacións

Mediante o acordo asinado entre o Igape e Cesce en 2005, o Igape subscribiu unha póliza de seguro de crédito a exportación para, á súa vez, ofrecérllela ás empresas galegas exportadoras en formulación flexible, sen impoñer mínimos nin máximos de exportacións cubertas –como é habitual no mercado asegurador–, permitíndolles así, a prezos accesibles, en condicións preferentes,

estaren aseguradas fronte a eventuais impagos dos seus clientes no exterior. Coa póliza Igape-Cesce trátase de lles facilitar ás empresas galegas o inicio, mantemento ou crecemento da súa actividade exportadora.

Co acordo trátase de facilitar información, asesoramento e aseguranza para conseguir que sexa viable e segura para as pemes galegas a exportación dos seus produtos e servizos mediante un seguro flexible na súa formulación e accesible nos seus custos.

Como un servizo fundamental para facilitar a internacionalización das empresas e produtos galegos, o Instituto achégalles así ás empresas unha póliza aberta que lles permite pagar prima só polo importe efectivo da exportación realizada. A cobertura da póliza alcanza ata o 90% dos riscos comerciais e ata o 99% no caso dos riscos políticos.



# Actuacións IGAPE

As empresas interesadas en iniciar ou incrementar as súas exportacións ao abeiro desta póliza de seguración poden dirixirse ao Servizo de Atención Telemática do Igape (no teléfono 902 300 903 ou no correo electrónico [informa@igape.es](mailto:informa@igape.es)), ou ben pedir información e asesoramento en calquera das oficinas territoriais do instituto.

A sinatura da póliza entre o Igape e Cesce fíxose xa mediado o ano; con todo, ao remate de 2005 había 33 empresas adheridas ao servizo, cun risco concedido de 1,5 millóns de euros.

## Interpretación telefónica simultánea

Con este servizo posto en marcha no segundo semestre de 2005, o instituto procura facilitar as relacións das empresas galegas cos seus clientes estranxeiros, eliminando as barreiras da lingua.

A 31 de decembro había unha ducia de empresas adheridas a este servizo, que se presta en horarios de oficina para os idiomas máis empregados no ámbito comercial (francés, inglés e alemán) mediante un sistema equivalente ao de chamada a tres bandas. Para idiomas de uso menos frecuente (árabe,



chinés, polaco, ruso, xaponés, entre outros moitos dispoñibles), a empresa interesada no servizo debe facer unha solicitude previa para concertar o momento da chamada. Cobre ata 57 linguas.

O Igape asume o 100% dos custos de tradución, ata un máximo de 1.000 euros por ano e empresa (aproximadamente, o equivalente a 862 minutos). A empresa que solicite o servizo só ten que abonar o custo da chamada internacional.

## Axentes comerciais no exterior

O Igape dispón dunha base de datos de axentes comerciais mediadores creada co

SERVIZOS  
A  
EMPRESAS



obxectivo de instrumentar unha relación de axentes expertos en comercio exterior, canles de distribución e prestación de servizos á internacionalización.

Con esta base de datos, que está previsto actualizar e ampliar, preténdese proporcionarles ás pemes galegas información contrastada e fiable sobre profesionais de experiencia demostrada en servizos de apoio á internacionalización, con amplos coñecementos do mercado do país ou zona para a que se cualifican polo Igape.

Antes de incluír os axentes mediadores na base, o Igape contrasta a solvencia técnica e económica dos solicitantes, que deben ser

persoas xurídicas e dispoñer de experiencia demostrable nos países para os que piden ser cualificados como axentes comerciais mediadores.

A 31 de decembro de 2005, a base dispuña de axentes mediadores cualificados para prestarlles servizo ás empresas galegas en países como Alemaña, Australia, Bélxica, Brasil, Canadá, China, Colombia, Estados Unidos, Francia, Marrocos, México, Polonia, Portugal, Reino Unido, República Checa, Romanía, Suecia, Venezuela ou Xapón.

## Bolsas de Promoción Exterior

Dende a súa posta en marcha, o Igape vén desenvolvendo o seu programa de bolsas de promoción exterior, co obxectivo de formar especialistas no ámbito internacional e impulsar a realización de traballos técnicos destinados a favorecer a proxección exterior das empresas galegas, mediante labores concretos como a busca de oportunidades de negocio, a investigación das posibilidades de cooperación internacional entre empresas galegas e estranxeiras ou a localización e orientación de potenciais investidores estranxeiros cara a Galicia. Dende a posta en marcha do programa houbo un

# Actuacións IGAPE

total de sete convocatorias das que se beneficiaron 134 novos titulados universitarios.

Durante 2005 incorporáronse aos seus destinos definitivos os 20 bolseiros escollidos, de entre os 253 solicitantes, na convocatoria vixente en 2005/06. Na táboa que segue están as cidades e países onde se atopan:

País Destino	Cidade
CHILE	Santiago de Chile
PORTUGAL	Lisboa
XAPÓN	Tokio (CPN)
CHINA	Shanghai (CPN)
CHINA	Pekín
ALEMAÑA	Dusseldorf (2 bolseiros)
INGLATERRA	Londres
HUNGRÍA	Budapest
TURQUÍA	Estambul
BRASIL	São Paulo
SUECIA	Estocolmo
FINLANDIA	Helsinki
FRANCIA	París
POLONIA	Varsovia (CPN)
DINAMARCA	Copenhague
MÉXICO	México DF
ITALIA	Milán
REP. CHECA	Praga
ESTADOS UNIDOS	Miami



## Estudos de mercado

Ao remate de 2005, o Igape dispuña de 360 estudos de mercado sobre 35 países de todo o mundo. Estes documentos elaborados polos bolseiros de promoción exterior constitúen unha importante base de datos que o Instituto pon á disposición dos empresarios galegos que deciden comezar ou ampliar a súa proxección exterior. China é o mercado sobre o que o Igape ten máis estudos dispoñibles (37), seguido de Estados Unidos (32), Suecia (27), Alemaña (23), Italia (21) ou Xapón (19). Os asuntos estudados, xunto cun índice e un breve resumo do contido de cada traballo, están a disposición dos empresarios interesados na web do Instituto. Esta base de datos actualízase periodicamente con novos traballos. En 2005 sumáronse 102 estudos ou traballos novos.

Neste servizo a prol da internacionalización que constitúen os estudos de mercado recóllese traballos e informes sobre sectores e países elaborados polos bolseiros de promoción exterior desde o ano 1999 ata a actualidade; con esta e outras actividades orientadas a procurar satisfacer as solicitudes daquelas empresas galegas que apostan pola súa expansión exterior, os bolseiros complementan a súa formación práctica ao tempo que lles serven como elementos de apoio e colaboración ás empresas interesadas na apertura de novos mercados.

## Oportunidades comerciais

O Igape incorporou tamén en 2005 un novo servizo con oportunidades de negocio no exterior que pon a disposición das empresas galegas a través do seu portal en internet; son oportunidades achegadas polos Centros de Promoción de Negocios (CPN) ou polos bolseiros de promoción que o Instituto ten desprazados no exterior.

En conxunto, entre outubro e decembro de 2005, foron localizadas 250 oportunidades comerciais que se publicaron no apartado correspondente do eido dedicado á internacionalización no portal do Igape, nunha lista

que se actualiza de xeito constante para que poida ser unha aliada valiosa para todas as empresas que apostan pola súa proxección exterior.

A relación incorpora oportunidades detectadas en países como Alemaña, Italia, China, Chile, Portugal, Polonia, Reino Unido, Suecia, Finlandia, Turquía, Estados Unidos ou Xapón. As empresas galegas poden consultar e coñecer a través de [www.igape.es](http://www.igape.es) oportunidades de negocios co exterior correspondentes a sectores moi diversos: alimentación, enerxía, conservas, mobles, audiovisual, téxtil, equipamentos e materiais de construción, entre outros.



Un instrumento complementario que as empresas galegas interesadas en proxectar-

se ao exterior poden atopar igualmente no portal do Igape é a base IGAKTRIX, que permite acceder aos datos de importacións e exportacións realizadas por 45 países que constitúen mercados de interese para a economía galega e o resto do mundo.

## Galicia en Polonia

Entre as actividades de promoción exterior da economía galega impulsadas polo Igape en 2005, cabe salientar a acción desenvolvida para achegar ao mercado de Polonia produtos como as conservas de peixe e marisco, os viños e os produtos cárnicos de Galicia, no marco da feira de produtos agroalimentarios que organizou Carrefour nos seus establecementos de Varsovia; o evento contou co apoio da Embaixada e a oficina comercial española en Polonia. Nesta feira participaron 8 empresas produtoras ou distribuidoras que aceptaron a invitación cursada pola multinacional aos seus provedores galegos en España.

De acordo co convenio asinado con Carrefour –que prevé organizar mostras semellantes noutros países-, o Igape apoiou a mostra e degustación dos produtos e empresas galegas presentes nesta feira -que

se desenvolveu en Varsovia entre os días 23 de setembro ao 2 de outubro de 2005- mediante diversas accións orientadas a ampliar entre os consumidores polacos os coñecementos sobre Galicia e a calidade das súas producións en xeral, e das que puideron atopar nesta feira, en concreto.

A presenza galega nesta mostra e degustación estivo integrada por seis empresas de conservas de produtos pesqueiros, unha distribuidora que achega aos consumidores polacos viños das diferentes denominacións de orixe galegas, e un prestixioso grupo de



transformación e distribución de produtos cárnicos.

Nesta mostra de produtos agroalimentarios participaron tamén empresas de Andalucía, Valencia e Murcia, invitadas pola multinacional da distribución xunto coas galegas. Do mesmo xeito, Carrefour solicitou a colaboración das respectivas axencias de desenvolvemento rexional, entre elas a do Igape, que ten en Varsovia un Centro de Promoción de Negocios (CPN) orientado a desenvolver as accións de apoio e asistencia a empresas galegas que apostan pola súa internacionalización, entre outros obxectivos.

O Centro de Promoción de Negocios do Igape en Polonia colaborou, por outra banda, coa Asociación Nacional de Fabricantes de Conservas de Pescados e Mariscos (ANFACO) para a organización dunha misión inversa de importadores/distribuidores de conservas de pescados e mariscos de Polonia. Estes empresarios polacos mantiveron diversos encontros en Galicia durante a primeira semana de outubro de 2005.

O obxectivo desta misión inversa era abrir o mercado polaco de conservas de pescados e mariscos aos produtos españois, e estivo

enmarcada dentro do Plan de Promoción de Conservas de Pescados e Mariscos que ANFACO desenvolveu durante o ano 2005 coa colaboración do FROM.

## Galicia, no ICEX

Por primeira vez, e a través do conselleiro de Economía e Facenda e presidente do Igape, José Ramón Fernández Antonio, en decembro de 2005 Galicia acadou representación no consello de administración do Instituto de Comercio Exterior (ICEX). O conselleiro de Economía tomou posesión do seu posto nunha reunión do órgano de dirección do ICEX que se desenvolveu na cidade de A Coruña, coincidindo coa celebración da xornada “Aprendiendo a exportar”, organizada polo citado organismo do Goberno central.

## Outras actividades de internacionalización

- Organización xunto con Xesgalicia e celebración con data 31/03/2005 da Xornada sobre a capacidade competitiva da economía galega e os riscos da deslocalización, que contou coa asistencia de 208 persoas de 144 empresas e 19 institucións.
- En maio de 2005 procedeuse á sinatura do

convenio entre o Igape, o Consello Regulador da Denominación de Orixe Rías Baixas e o Instituto Español de Comercio Exterior (ICEX) para a realización dun programa de promoción nos Estados Unidos para os viños da Denominación de Orixe Rías Baixas, enmarcado nas actividades organizadas no Plan Xeral de Viños que estableceu o ICEX para ese país para o ano 2005.

- En 2005, primeiro ano cun amplo abano de servizos de internacionalización en funcionamento, atendéronse un total de 734 consultas de empresas ou institucións galegas en materias relacionadas coa proxección exterior. Pola súa banda, os CPN realizaron 742 accións de apoio (consultas, visitas, contactos ou servizos) a empresas e institucións galegas e/ou do exterior en Xapón, China, Polonia, Alemaña e USA.

## Captación de investimentos

Un dos principais obxectivos do Igape, ademais de apoiar todo tipo de proxectos de investimentos de empresas xa implantadas na Comunidade, radica na busca de novas empresas e novos proxectos de capital non galego que contribúan a ampliar o número das nosas empresas, a crear riqueza e, por



tanto, a ampliar o número de postos de traballo en Galicia.

Con este obxectivo, durante 2005 a Subdirección de Promoción orientou boa parte das súas actuacións a continuar coa busca de posibles proxectos de investimento de empresas de capital non galego, así como a realizar un seguimento de cada un dos proxectos cos que se viña traballando. Cómpre resaltar a existencia de dúas fases ben diferenciadas neste labor: por un lado, unha primeira fase de establecemento de contacto con novas empresas, que se efectúa a través de moi diversos medios e accións, co obxectivo de dar a coñecer a Galicia e ao Igape; e, en segunda instancia, unha nova fase de traballo dun modo directo con aquelas empresas xa contactadas que amosaran interese e recoñeceron algunha posibilidade de acometer un proxecto de investimento a curto e/ou medio prazo en Galicia.

Para ampliar as posibilidades de contactar con empresas non galegas con posibles proxectos de investimento, acentuáronse en 2005 todo tipo de accións encamiñadas a dar a coñecer Galicia, as axudas e subvencións dispoñibles, así como as vantaxes que a Comunidade ofrece para implantar novos proxectos empresariais. Deste modo, estableceuse contacto -mediante *mailings* selectivos- con máis de 1.100 empresas de máis de 30 países e pertencentes a diferentes sectores; desenvóléronse presentacións de Galicia e do Igape tanto noutras comunidades autónomas como no estranxeiro; o instituto asistiu, con posto propio ou como visitante, a un importante número de feiras internacionais de recoñecido prestixio e de moi diversos sectores; estableceu contacto e firmou diferentes acordos de colaboración que se agarda contribúan a expandir e incrementar a presenza de Galicia e das súas empresas no mundo, fixo contactos con asociacións empresariais estranxeiras, etc.

Para traballar dun modo directo con aquelas empresas que mostraron interese en Galicia, desde o Igape facilitóuselles todo tipo de información necesaria para a súa toma de decisión definitiva con respecto á posible implantación; en moitos casos, técnicos e

directivos do instituto acompañaron aos potenciais investidores no seu proceso de busca de posibles localizacións ao longo de toda a xeografía galega, ao tempo que se lles concertaron reunións do seu interese e se lles acompañou e asistiu durante todo o proceso de busca de solo, solicitude de axudas e subvencións, etc.

Como froito de todo este traballo, durante o exercicio 2005, os responsables dos correspondentes servizos do Igape traballaron de xeito continuado con máis dunha vintena de proxectos de investimento de moi diversos sectores con posibilidades de implantarse en Galicia. Entre estes sectores cómpre destacar algúns como o auxiliar de automoción ou de *call center*, ambos moi activos durante os últimos anos, aos que pertencen proxectos que durante este período decidiron a súa implantación definitiva en Galicia.

## Proxecto Euratlantic

Promovido pola Axencia de Desenvolvemento Ouest Atlantique de Francia, o proxecto Euratlantic está deseñado para establecer as bases de colaboración entre as axencias de desenvolvemento francesas, españolas e portuguesas do Arco

# Actuacións IGAPE

Atlántico co fin de promover os seus respectivos territorios en Estados Unidos e Canadá. O obxecto é o de atraer investimentos destes dous países cara as rexións do Arco Atlántico.

Nesa liña, xa foron escollidos os sectores de automoción e aeronáutica, por unha banda, e alimentación e biotecnoloxía, por outra. Neste marco de colaboración internacional, o Igape vai participar en varias feiras internacionais xa seleccionadas durante os anos 2006 e 2007. En concreto, está previsto asistir a mostras de agroalimentación en Orlando, Chicago e Montreal; varias mostras de automoción en Detroit, unha feira de biotecnoloxía aplicada ao agro en California e unha mostra do sector aeronáutico en Orlando.

Este proxecto esta cofinanciado pola Unión Europea e, xa que Galicia é rexión obxectivo número 1, a achega comunitaria cubrirá o 75% do custo da iniciativa.

## Asistencia a feiras

En marzo de 2005 o Igape estivo presente na feira Nau de Vigo, onde tivo un posto propio no que organizou reunións cos principais

expositores de orixe non galega co obxecto de presentarlles as vantaxes de Galicia cara a localización de investimentos.

O Igape tamén estivo presente no primeiro encontro de Polígonos Industriais, organizado por Proimpo en Bilbao. Nese encontro analizáronse as tendencias na construción e explotación de novos parques industriais máis adecuados ao medio ambiente e ás necesidades tanto industriais como sociais.

De xeito parello, en colaboración co CPN de Alemaña, o Igape participou en dous eventos do sector do automóbil: o cumio alemán do automóbil, en Stuttgart, en marzo



de 2005, e o Foro do Automóbil, tamén en Stuttgart, en maio de 2005.

## Promoción con Ceaga

Co obxecto de favorecer os investimentos do sector auxiliar do automóbil e promover os produtos e compoñentes que se fabrican en Galicia, firmouse en xuño de 2005 un acordo entre o Igape e o Clúster de Empresas de Automoción de Galicia (Ceaga) que prevé accións orientadas a captar investimentos de grupos empresariais para que fabriquen na comunidade autónoma compoñentes que aínda non se fabrican, entre outras accións orientadas a potenciar o conglomerado da automoción en Galicia. O acordo inclúe o desenvolvemento e construción do automóbil virtual galego, un prototipo co que o sector prevé asistir a feiras internacionais a partir do ano 2006.



Por unha parte, co acordo preténdese axudar a medrar e facer máis competitivas as empresas galegas da automoción dando a coñecer, ata 2009 e nas feiras internacionais máis prestixiosas, os distintos produtos e tecnoloxías que actualmente se están desenvolvendo nas instalacións galegas. Por outro lado, o convenio servirá para buscar e atraer novos proxectos de investimento de empresas que produzan compoñentes que non se fabriquen en Galicia, mediante a promoción directa de nichos de mercado e oportunidades existentes.

Para acadar ese dobre obxectivo, o convenio entre o Igape e o Ceaga establece a fabricación dun vehículo demostrador dos compoñentes de automoción que son producidos en Galicia, e un prototipo virtual que mostre as principais características do éxito do sector de automoción na Comunidade, as empresas existentes, as tecnoloxías empregadas, as mellores prácticas acadadas polas empresas para seren máis competitivas, as innovacións en produtos e procesos, etc.

O vehículo demostrador integra un sistema interactivo móbil capaz de plasmar a realidade tecnolóxica das empresas galegas do sector de automoción pertencentes ao CEAGA, así como amosar as súas posibilidades de innova-

ción. O prototipo ten sistemas funcionais baseados na iluminación ou movemento das pezas ou compoñentes que se resaltan en cada momento, á vez que dá información xeral e específica da empresa que fabrica o produto concreto que se está analizando ou información da posible oportunidade de investimento que se mostra. As consultas fanse desde un panel táctil, e os resultados aparecen nunha pantalla de proxección xunto cos datos da empresa que fabrica o compoñente consultado ou onde se indica a oportunidade de investimento ou nicho existente en Galicia para que se implante unha nova empresa.

Cada ano, o Igape e o Ceaga programarán conxuntamente a participación durante o ano seguinte en eventos internacionais de interese para a industria galega de compoñentes de automóbil. Co obxectivo de facer promoción conxunta, o Ceaga obrígase ata o 31 de Decembro de 2.009 a prestar asistencia técnica nesas feiras internacionais, así como a facer cesión de uso tanto do prototipo virtual como do vehículo demostrador de compoñentes.

## Outras actividades de promoción

Entre outras actividades desenvolvidas co obxectivo de promover Galicia como territo-

rio axeitado para acoller investimentos, en 2005 o Igape propiciou:

- A realización dunha presentación en Madrid destinada a empresarios madrileños. Esta presentación tivo lugar na Casa de Galicia o 27 de maio e contou coa participación de directivos da empresa Zeltia e do Centro Tecnolóxico da Automoción de Galicia (CTAG), ademais dos directivos do Igape.
- Participación no Primeiro Gran Encontro de Galegos Fóra de Galicia celebrado os pasados 24, 25 e 26 de xuño en Barcelona. Neste evento participouse mediante un posto e mediante unha presentación realizada polo director da área de Promoción do Igape.
- Realización de tres presentacións de Galicia diante de grupos de empresarios suecos en Goteborg, Malmo e Estocolmo, desenvolvidas en colaboración coa Cámara de Comercio Hispano-Sueca en Madrid. As tres presentacións tiveron lugar entre o 24 e 27 de maio.
- En colaboración co CPN de Alemaña fíxose unha presentación a empresarios en Stuttgart, o 12 de maio.

## Servizos de competitividade

O Igape acordou en 2005 apoiar a elaboración de diagnósticos empresariais integrais ou destinados a analizar a capacidade de internacionalización de empresas galegas, mediante a publicación dunhas bases novas que veñen a ampliar o servizo xa existente desde 2000. Estes diagnósticos deberán entenderse como análises profundas e rigorosas das empresas solicitantes, e os apoios consisten en subvencións a fondo perdido que cubrirán con carácter xeral o 70% dos custos. O apoio pode acadar o 90% no caso dos diagnósticos promovidos por empresas de carácter familiar, empresas de carácter cooperativo ou baixo outras fórmulas de economía social, así como nos promovidos por empresas que desenvolvan algunha das actividades consideradas preferentes nas bases reguladoras, actividades entre as que se atopan a fabricación de compoñentes ou repostos de automoción, a industria téxtil, da madeira ou da pedra natural.

## Diagnósticos integrais

Para seren subvencionables, os diagnósticos integrais deben incluír análises da empresa,

contorno e mercado, dos procesos primarios da cadea de valor, da imaxe corporativa e da dinámica da estrutura económica e financeira. Tamén deberán conter a definición dos puntos fortes e débiles detectados na análise interna da empresa, e das ameazas e oportunidades do mercado e do contorno que fosen detectados na análise externa (matriz DAFO). Para rematar, os diagnósticos terán que incluír obxectivos estratéxicos de acordo cos resultados da análise DAFO, un plan de futuro temporizado coas accións detalladas que podería desenvolver a empresa para mellorar e unha análise económico-financeira consecuencia da posta en marcha do plan que se pretende abordar.

Poden beneficiarse desta liña de axudas as pequenas e medianas empresas que teñan radicado o centro da súa actividade ou algún centro de traballo en Galicia. Deberán ter cinco ou máis empregados por conta allea e estaren ao corrente das súas obrigas coa Facenda Pública, coa Comunidade Autónoma e coa Seguridade Social. Por outra banda, as Pemes beneficiarias deberán ter encargado o diagnóstico a unha empresa de consultaría que se comprometa a revisalo e adaptalo coa fin de que poida ser validado polo Instituto.

# Actuacións IGAPE

Para presentar as súas solicitudes de axuda, as empresas deberán cubrir previamente un modelo telemático normalizado e descritivo das circunstancias do solicitante e do proxecto a través da aplicación de axuda establecida no enderezo <http://www.tramita.igape.es>. Co fin de prestar asistencia técnica na cobertura deste modelo telemático normalizado, o Igape pon a disposición dos interesados o seu Servizo de Atención Telemática, cun sistema de cita previa concertada a través de internet ou no teléfono 902 300 903.



En 2005, o Igape aprobou conceder unha subvención de 594.490 euros para a realización de 109 novos diagnósticos empresariais a outras tantas pemes.

## Autodiagnósticos con Adestra

O Igape desenvolveu, presentou e comezou a distribuír en 2005, de xeito gratuíto e entre

as empresas que a solicitaron, a aplicación informática Adestra, deseñada para facilitar a mellora competitiva das microempresas galegas facendo posible a realización de autodiagnósticos estratéxicos por parte das propias compañías, cara a elaboración de plans de acción que as melloren a medio e longo prazo.

A aplicación Adestra orienta en todo momento sobre o veyro a seguir na elaboración do autodiagnóstico, para procurar que sexa o propio empresario quen poida ir realizando a análise. O diagnóstico realízase en catro fases: análise da situación actual da empresa, incluíndo variables de negocio e máis entorno; identificación de debilidades, ameazas, fortalezas e oportunidades; definición de accións e obxectivos acordos cos factores críticos detectados e, por último, desenvolvemento en detalle de cada unha das accións suxeridas e avaliación do impacto futuro do plan de acción da empresa.

A ferramenta de autodiagnóstico estratéxico do Igape conta cunha base de datos con información por sectores a nivel CNAE 3 díxitos; esta funcionalidade permite comparar os datos da empresa cos das súas com-

SERVIZOS  
A  
EMPRESAS

petidoras e enriquecer a análise adaptándoa ás peculiaridades do seu sector. Adicionalmente a ferramenta xera automaticamente unha lista de posibles incoherencias detectadas nos datos introducidos polo usuario.

Como resultado do autodiagnóstico a aplicación elabora un informe que recolle tanto os datos introducidos polo usuario en cada un dos pasos como as principais conclusións que se poden derivar deles.

Levou-se a cabo a presentación pública de Adestra nun acto explicativo ao que asistiron representantes de case 600 empresas ás que se lle entregou a ferramenta. Con posterioridade, foi enviada a outras 175 pemes que a

solicitaron e se rexistraron para recibir documentación adicional e poder facer uso de Adestra contando co asesoramento do Igape.

As empresas galegas que desexan recibir esta ferramenta só teñen que dirixirse ao Servizo de Atención Telemática do Igape (teléfono 902 300 903), ou ben ao correo electrónico [adestra@igape.es](mailto:adestra@igape.es).

## Novas tecnoloxías para pemes

Entre as súas accións de difusión de técnicas de mellora competitiva, e para lles facilitar ás pequenas e medianas empresas galegas o achegamento ás vantaxes competitivas asociadas á incorporación das novas tecnoloxías como instrumentos de xestión, o Igape organizou o ciclo de seminarios "Internet como ferramenta empresarial", que se desenvolveu en diferentes localidades de toda Galicia. En 2005 houbo en total 68 seminarios de difusión do uso de novas tecnoloxías, uns encontros formativos nos que participaron 739 empresarios, técnicos ou xestores de pequenas empresas.

Do mesmo xeito que en ciclos anteriores, os beneficiarios destes encontros puideron



# Actuacións IGAPE

achegarse de xeito gratuíto a cuestións relativas ao funcionamento da rede Internet e as posibilidades empresariais que supón, sobre todo en aspectos como a redución de custos e riscos ou a incorporación de valor engadido. Dentro do temario destes encontros de carácter práctico houbo tamén materias como a utilización do correo electrónico dentro da xestión empresarial, como ferramenta esencial para a mellora da competitividade. Nestes seminarios difundíronse igualmente coñecementos e estratexias para tirar o máximo partido posible das diferentes webs económicas e empresariais, así como formación destinada a facilitar melloras na xestión da información e das tecnoloxías da información dentro da propia empresa.

## Tramitación telemática

A plataforma do Igape en internet rexistrou durante 2005 un total de 192.559 consultas ou visitas, o que supón unha media de 528 visitas por día, cun total de 1.521.331 páxinas vistas.

Avanzouse de xeito importante na promoción da plataforma como ferramenta moi completa sobre as funcións, obxectivos, axu-



das e servizos do Igape, ao tempo que se intensificou o seu uso polo tecido empresarial, que a está a converter nunha fonte de información e difusión tecnolóxica moi significativa.

Unha das funcións da plataforma que máis seguiu medrando foi a das listas de distribución do Instituto, ás que os usuarios poden inscribirse a través da propia web para estar puntualmente informados sobre novidades en actividades, programas e axudas. A lista Igape no DOG rematou o ano con case 600 usuarios inscritos, mentres que a lista de Programas e Axudas, que informa periodicamente das novidades que oferta o instituto a

SERVIZOS  
A  
EMPRESAS

empresas e emprendedores, superou a barreira dos 2.700 asociados.

En 2005, o Igape deu un importante paso adiante no referido á tramitación telemática de expedientes, o sistema escollido en liñas como mellora competitiva ou na nova base de apoios para a elaboración de diagnósticos empresariais. O sistema facilita as solicitudes polo usuario, que pode facelas totalmente a través de internet se dispón de firma electrónica, ou que só ten que presentar nun rexistro público a folla de solicitude despois de completar o formulario en liña, incorporando o código Identificador de Documento Electrónico (IDE) que se lle facilita.

## Resposta máis áxil

A través do espazo reservado no portal do Igape a “tramitación telemática”, o empresario cobre o formulario cos datos que o instituto precisa para avaliar a axuda; deste modo, é posible dar a resposta axeitada nun período máis curto de tempo, o que reverte en beneficio directo para o usuario, que puido saber antes con que apoios contaría para implantar o seu proxecto de mellora ou para a elaboración do diagnóstico empresarial que desexaba facer. Para que o novo sis-

tema non supuxera en ningún caso un atranco –caso de empresas sen conexión a internet–, foi posible cubrir o formulario contando coa asistencia de técnicos das oficinas territoriais do Igape.

O sistema permite prescindir de numerosos documentos que ata o momento era preciso presentar para que o Igape puidese avaliar unha solicitude e conceder, no seu caso, unha axuda cumprindo ao mesmo tempo coa normativa reguladora. Coa tramitación telemática abonda presentar a solicitude, dado que queda para o momento da liquidación da axuda a comprobación da correcta execución do proxecto.

Na convocatoria de 2005 do programa de mellora competitiva, o número de solicitudes de axuda recibidas mensualmente medrou nun 300% con respecto aos anos anteriores. Polo menos en parte, este incremento é debido ás facilidades de solicitude, sen presentación de documentación, e á perspectiva de obter unha resposta rápida. O novo sistema comezou a funcionar en abril de 2005. Durante o resto do ano, foi posible reducir o tempo de resolución dos expedientes nun 50% con respecto á convocatoria do ano anterior. Durante 2005 apro-

# Actuacións IGAPE

báronse 383 proxectos de mellora competitiva ou solicitudes de diagnósticos empresariais mediante o sistema de tramitación telemática.

O sistema facilita a presentación das axudas a través dun rexistro tradicional mediante o que se denomina “firma manuscrita de documentos electrónicos”, que non obriga a dispoñer de certificado electrónico e permite validar, mediante a firma en papel da folia de solicitude, un documento electrónico máis complexo xerado polo solicitante a través da rede.

A tramitación telemática tamén serve, neste caso entre o Igape e as entidades financeiras colaboradoras, para axilizar a tramitación dos microcréditos, a liña de axudas que cada ano acumula o maior número de expedientes.

## Servizos para emprendedores

Durante o ano 2005, e en colaboración con BIC Galicia, desenvolvéronse diferentes accións de difusión e formación para emprendedores e novos empresarios entre as que destacan as seguintes:

CURSOS E SEMINARIOS	Nº	
	CURSOS	ASISTENTES
Difusión da cultura emprendedora (Agora denominado Seminario para a difusión da creación de empresas)	86	3.561
Xeración e maduración de ideas	19	346
Planificación empresarial	13	250
Formación para novos empresarios	26	562
Xestión empresarial (modalidade presencial)	2	46
Xestión empresarial (modalidade on-line)	2	57
<b>Total</b>	<b>148</b>	<b>4.822</b>

Tamén cómpre destacar a consolidación da plataforma web para o uso de memofichas de acceso libre. Esta base de datos, consultada por 17.000 persoas, conta con 260 memofichas ao servizo dos emprendedores. Este sistema de consulta realizouse tamén en formato CD-ROM para a súa distribución entre a rede de colaboradores e asistentes ós seminarios de xestión, de xeito que permite a descarga da información e a súas posteriores actualizacións vía web.

Tamén se debe salientar o remate das adaptacións dos seminarios de difusión da creación de empresas, obradoiro de xeración e

SERVIZOS  
A  
EMPRESAS

maduración de ideas e planificación empresarial cara á plataforma de teleformación de BIC Galicia, sociedade do Igape que tamén puxo en marcha, en colaboración coa Consellería de Educación, seminarios de difusión adaptados ao colectivo de estudantes de Formación Profesional, para promover o espírito innovador e a cultura emprendedora entre os alumnos destes centros.

Por outra banda, en 2005 actualizouse a plataforma web de guías de actividade empresarial que, ao remate do ano, conta con 123 guías, 25 microguías e 5.480 usuarios rexistrados. Durante o ano 2005, rexistráronse 60.000 consultas e máis de 7.000 descargas a través do portal de BIC Galicia, onde se aloxa.

## Guías para entornos locais

Avanzouse de xeito significativo tamén na adaptación das guías de actividade empresarial a entornos locais, mediante a detección de oportunidades de negocios concretos. Para este ano concretáronse as seguintes zonas de actuación: O Carballiño e Ribeiro, Condado e Paradanta, Valdeorras, Verín, Conso, Frieiras, Viana. Co remate dos estudos socioeconómicos das zonas seleccionadas iniciou-

se un proceso de adaptación das guías xerais que comprenden as 35 actividades detectadas como prioritarias nesas comarcas.

Este traballo de detección de oportunidades de negocios súmase aos xa desenvolvidos para outras zonas como Costa da Morte; Noia, Barbanza e Sar; Lemos, Chantada e Quiroga; Terra Cha; Mariña Lucense; ou Ferrolterra, entre outras zonas sobre as que xa hai guías de actividade empresarial a nivel local.

## Proxecto Convive+

O Igape formalizou en 2005 a súa participación no marco do proxecto Equal Convive+, destinado ao desenvolvemento de ferramentas innovadoras para apoiar os procesos de emprendemento en colectivos de emigrantes retornados e inmigrantes.

Neste proxecto, o instituto é o encargado de realizar as tarefas de implantación de ferramentas web e de titoría a emprendedores durante o desenvolvemento e perfeccionamento dos seus plans de empresa.

Entre outras institucións e entidades asociativas, participan neste proxecto Equal a

# Actuacións IGAPE

Secretaría Xeral de Emigración da Xunta, as deputacións provinciais da Coruña e Pontevedra, o Servicio Galego de Igualdade e a Universidade da Coruña.

## Información especializada e SAT

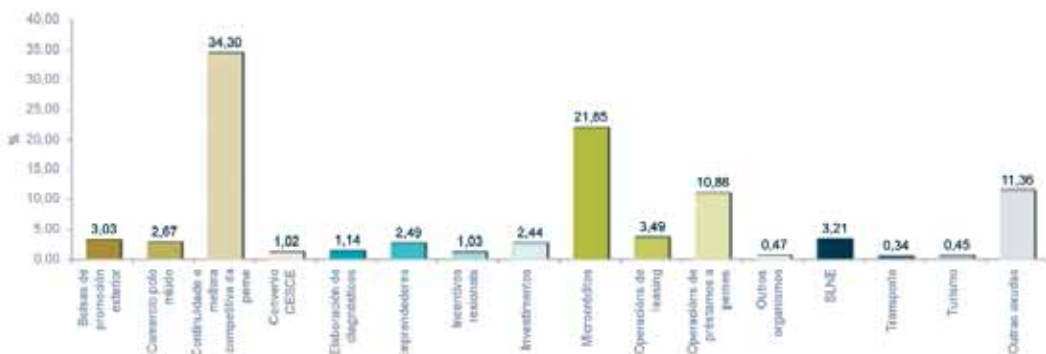
No seu labor de achegamento da información xeral ou específica do Igape en relación coas axudas e servizos para facilitar a actividade de emprendedores e empresarios, o instituto atendeu en 2005 preto de 65.000 consultas a través das súas oficinas territoriais nas distintas cidades galegas e mediante o seu propio servizo de atención telemática (SAT), que comezou a funcionar como servizo propio a mediados de xaneiro.

## SAT-2005 (Chamadas sobre axudas)

	% chamadas
Bolsas de promoción exterior	3,03
Comercio polo miúdo	2,67
Continuidade e mellora competitiva da peme	34,30
Convenio CESCE	1,02
Elaboración de diagnósticos	1,14
Emprendedores	2,49
Incentivos rexionais	1,03
Investimentos	2,44
Microcréditos	21,85
Operacións de leasing	3,49
Operacións de préstamos a pemes	10,86
Outros organismos	0,47
SLNE	3,21
Transporte	0,34
Turismo	0,45
Outras axudas	11,36
<b>Total información axudas</b>	<b>100</b>

SERVIZOS  
A  
EMPRESAS

## % CHAMADAS SOBRE AXUDAS



Facilitar información xenérica ou específica de xeito personalizado, rápido e eficiente é un dos obxectivos principais do Servizo de Atención Telemática, que atendeu máis de 20.000 consultas durante o seu primeiro ano de funcionamento. Xestionado por técnicos do propio Instituto, o SAT conxuga a atención telefónica coa telemática, guiando aos usuarios para que localicen con maior facilidade informacións publicadas no portal do Igape en Internet, e atende ao público durante 14 horas continuadas de luns a venres, entre as 08 e as 22 horas.

O Servizo de Atención Telemática do Igape dispón ademais dunha caixa de correo electrónico ([informa@igape.es](mailto:informa@igape.es)) onde os usuarios poden deixar a súa mensaxe calquera día da semana a calquera hora, coa

seguridade de que a súa consulta será contestada con prontitude. O correo electrónico é unha ferramenta que está medrando en canto ao seu uso e permitiu contestar 570 consultas en 2005.

A maior parte das chamadas recibidas polo SAT durante o seu primeiro ano de funcionamento demandan información sobre posibles apoios ou servizos para un novo proxecto empresarial. Seguen en contía numérica as consultas sobre expedientes xa presentados.

Entre as chamadas referidas ás diferentes liñas de axuda dispoñibles, en 2005 destacou a demanda de información sobre a base de mellora competitiva, cun total do 34% das consultas. En segundo lugar estivo a liña de microcréditos, con case un 22% das consultas sobre axudas. Por demanda cuantitativa dos usuarios, o terceiro lugar estivo ocupado pola liña de préstamos subsidiados para apoiar os investimentos das pemes, cun 10,86% das consultas. A seguir, cun 10,6% das consultas, sitúanse as demandas de información sobre axudas ou servizos correspondentes a outros organismos alleos ao Igape, aspecto sobre o que o SAT tamén facilita información e asesoramento.



# Actuacións IGAPE



Outro dos servizos que coordina o SAT é o de xestión das citas previas, para facer posible que os usuarios que requiren información presencial poidan ser atendidos polos técnicos axeitados, na sede central ou oficina territorial correspondente, sen dilacións innecesarias. Os usuarios poden dirixirse ao servizo de atención telemática do Igape a través do teléfono (902 300 903 ou 981 541 147), por correo electrónico (informa@igape.es) ou a través do Fax (981 554 393).

Das 64.744 consultas atendidas polos servizos de información especializada, 20.373 foron atendidas polo SAT, repartíndose as restantes entre as oficinas territoriais do instituto, segundo as táboas que se xuntan. As oficinas territoriais tamén tramitaron no seu conxunto 3.268 expedientes.

Oficina	Xaneiro – Decembro 2005	
	Expedientes tramitados	Consultas información
A Coruña	843	10.732
Lugo	405	3.922
Ourense	269	4.258
Pontevedra	335	3.994
Vigo	713	7.704
Ferrol	218	4.671
Santiago	485	9.090
SAT	---	20.373
<b>TOTAL</b>	<b>3.268</b>	<b>64.744</b>

## SLNE

En cada unha das oficinas territoriais que o Igape ten nas diferentes cidades galegas está asentado ademais un Punto de Asesoramento e Inicio de Tramitación (PAIT) para o asesoramento a emprendedores e a tramitación telemática da constitución de

SERVIZOS  
A  
EMPRESAS

sociedades baixo a forma xurídica de Sociedad Limitada Nueva Empresa (SLNE).

Dende a posta en funcionamento deste servizo, o Igape atendeu de xeito personalizado 2.850 visitas de información presenciais dando lugar á tramitación para a constitución de en torno a 340 novas empresas mediante o procedemento telemático establecido. Así, dende o momento en que os promotores acoden ao notario (única xestión presencial xunto coa realizada no PAIT) ata quedaren constituídas as súas empresas pasan por termo medio só 1,43 días hábiles; a media no conxunto das comunidades do Estado onde está implantado o sistema é de 1,98 días. Galicia é a segunda comunidade autónoma por número de empresas creadas por esta vía, só por detrás da comunidade de Madrid.

## Xornadas informativas

Para a difusión das diferentes ferramentas e axudas que facilita o Igape a empresarios e emprendedores, os servizos de información especializada desenvolveron ademais un importante labor divulgativo en actos públicos ou mediante a presenza do Igape en feiras ou mostras relacionadas coa actividade económica.

Actos de difusión e asistencia a feiras.

Xaneiro – Decembro 2005

Actos de interese empresarial	3
Actos de divulgación e información sobre axudas e programas do Igape	26
Asistencia a feiras de carácter empresarial	9

Os actos públicos de interese empresarial nos que participou o instituto, tamén no aspecto organizativo, foron a presentación no Multiusos de Sar (Santiago de Compostela) da ferramenta para o auto-diagnóstico ADESTRA, o Encontro de empresarios galegos no mundo 2005, desenvolvido en Barcelona, e a xornada sobre a creación de valor e riqueza nas rexións intelixentes, que tivo lugar en Santiago de Compostela; neste encontro, organizado pola Asociación para o Progreso da Dirección (APD) participaron activamente tanto o presidente do Igape, José Ramón Fernández Antonio, como o director xeral do Instituto, José Antonio Delgado Arce.

Pero, ademais, o Igape impulsou o desenvolvemento, en diferentes puntos de Galicia, de 26 xornadas ou actos explicativos sobre as axudas e servizos a disposición dos

# Actuacións IGAPE

empresarios ou emprendedores. Foron actos organizados a petición e en colaboración con concellos, asociacións empresariais e outros organismos intermedios de carácter empresarial, técnicos locais de emprego ou institutos de Formación Profesional.

## Publicacións

Outra parte do labor de difusión das axudas e servizos do Igape desenvolveuse mediante a publicación e distribución de folletos, caderniños ou libros segundo a relación que se xunta:



Publicación	Editados
Folletos (pemes, leasing, comercio polo miúdo, microcréditos, SLNE, Servizo Atención Telemática, Cesce e o Igape nun click)	90.900
Galicia Ahora (en castelán)	10.500
Paneis/Carteis	7.200
Papelería eventos invitacións/ programas/outros	60.800
Memoria (Actuacións Igape 2004)	2.030
Caderniños (Comercio polo miúdo 2004.2006)	3.500
CD con "Actuacións do Igape 2004 e presentación "Galicia Ahora")	2.000
CD con lexislación, resúmenes e presentación das mesmas	8.000
DVD sobre Galicia oportunidades de buenos negocios	500
<b>TOTAIS</b>	<b>185.430</b>

## Web para o OBGA

O Observatorio galego dos empresarios individuais, profesionais e traballadores autónomos (OBGA) estreou, en maio de 2005, o seu propio portal en Internet ([www.obga.es](http://www.obga.es)), no que se mostran algúns dos traballos desenvolvidos ata o momento por este foro que coordina o Igape. Entre

SERVIZOS  
A  
EMPRESAS

outros documentos de interese, na web pódense consultar ou descargar guías de axudas públicas ou orientacións sobre a escolla da forma xurídica máis adecuada para os membros do colectivo.

Ademais de incorporar apartados referidos aos obxectivos, composición e funcionamento do foro en grupos de traballo, o portal do Observatorio dispón dunha base de liñas de axuda, unha ferramenta informática integrada por preto dun cento de fichas coas axudas e subvencións da Xunta ás que poden acollerse os empresarios, os emprendedores e os integrantes do colectivo dos autónomos. Estas fichas conforman unha guía telemática que se prevé sexa actualizada de xeito permanente e que está dispoñible na web do propio Observatorio. Tamén se pode acceder á mesma guía de axudas a través da web do Igage.



O portal do OBGGA acolle igualmente estudos e estatísticas sobre os colectivos dos autónomos e as microempresas en Galicia, normativas legais de referencia, documentación sobre prevención de riscos laborais e outras novas, sempre en relación co colectivo do autónomo en Galicia.

Entre os estudos legais e normativos, o portal do OBGGA mostra a guía que recolle de forma práctica os factores a considerar no momento de proceder á elección da personalidade xurídica polo empresario autónomo; un estudo que será útil tanto para novos empresarios como para os existentes que pretendan revisar a idoneidade da súa estrutura xurídica, algo que poderán facer a partir da identificación dos factores clave para a escolla da forma xurídica. Este estudio aparece vinculado a unha base de datos alimentada por BIC Galicia con máis de dúascentas cincuenta memofichas onde quedan de manifesto as vantaxes ou os inconvenientes das diferentes formas xurídicas nas que pode asentarse a actividade laboral e empresarial.

## Estudos e estatísticas

No apartado reservado a estudos e estatísticas, a web do Observatorio incorpora polo de

agora estudos estatísticos sobre o empresario persoa física, as microempresas e os traballadores dos réximes especiais da seguridade social nos sectores agrario e pesqueiro.

A identificación, a análise e o debate das cuestións que en cada momento constitúan as principais preocupacións e necesidades dos autónomos de Galicia, xunto coa busca de solucións cara a mellora da súa competitividade, constitúen os obxectivos fundamentais do Observatorio galego dos empresarios e traballadores autónomos.

## ***Formación de titulados***

Mediante diferentes acordos coa Fundación Empresa Universidade Galega (FEUGA), o Igape vén colaborando na formación de novos titulados universitarios, procurando achegarlles unha formación práctica destinada a mellorar as súas condicións de acceso futuro ao mercado laboral e, facer posible, ao tempo, un maior achegamento do instituto ao tecido empresarial.

Dos 30 bolseiros que se incorporaron ás oficinas territoriais ou á sede central do Igape o 1 de decembro de 2004, un total de 18 presentaron a renuncia durante 2005, antes do remate da bolsa, por encontraren un posto de traballo no mercado ou para acceder a outras bolsas; deste xeito, a porcentaxe de bolseiros colocados antes de rematar o seu período de bolsa foi do 60%.



# A P O I O S A I

## APOIOS A INVESTIMENTOS

### Incremento en mellora competitiva

Durante o ano 2005 recibíronse no Igape algo máis de 5.000 solicitudes de apoio ao abeiro dos diferentes programas de axudas financeiras; 2.325 desas solicitudes presentáronse ao amparo do programa de microcréditos, que segue a ter unha alta demanda a pesar de ter rematado a vixencia das condicións excepcionais que se habilitaran en 2004, cando se ofreceu tipo de xuro cero para microempresas localizadas en municipios da Costa da Morte.

Excluídos os microcréditos, as solicitudes recibidas en 2005 foron un 6% máis cás recibidas

## N I V E S T I M E N T O S

en 2004, destacando pola súa importancia cuantitativa o programa de apoio a mellora competitiva da peme, que acadou un 32% do total de solicitudes, os programas financeiros de apoio a préstamos destinados a investimentos (31% do total) e o Plan de Consolidación e Competitividade da peme (24%).

### Solicitudes aprobadas

Ao remate do ano 2005, foron aprobadas polo Igape un total de 3.751 solicitudes de axuda. Excluída a liña de microcréditos, o número de solicitudes aprobadas (1.998) é un 6% superior ao do ano 2004.

No ano 2005, o Igape concedeu axudas financeiras por un importe total de 103,5 millóns de euros, o que representa un 6% máis que no ano anterior (97,7 millóns de euros).

### Investimento e gastos apoiados

No exercicio 2005, o importe global de investimentos empresariais e gastos apoiados polo instituto foi de 856,2 millóns de euros, un 6% menos que no ano anterior (915,6 millóns de euros).

Neste punto é obrigado recordar que o ano 2004 foi un ano moi significativo en volume

## COMPARATIVA DE AXUDAS FINANCEIRAS CONCEDIDAS. ANOS 2004-2005

BASE/PROGRAMA	Nº Solicitudes Aprobadas			Investimento e gastos apoiados <sup>1</sup>			Subvención concedida		
	2004	2005	Variac.	(En euros)					
				2004	2005	Variac.	2004	2005	Variac.
<b>BASE INVESTIMENTOS</b>									
Programa de xeriátricos	1	0	-100%	5.157.715	0	-100%	515.772	0	-100%
Investimentos medioambientais	5	10	100%	12.519.549	30.916.864	147%	2.004.383	7.030.553	251%
Resto de proxectos	114	73	-36%	535.832.861	534.766.863	0%	52.996.337	58.390.744	10%
<b>TOTAL</b>	<b>120</b>	<b>83</b>	<b>-31%</b>	<b>553.510.125</b>	<b>565.683.727</b>	<b>2%</b>	<b>55.516.492</b>	<b>65.421.297</b>	<b>18%</b>
<b>FINANCEIRO</b>									
Convenio PEMES	389	377	-3%	86.877.381	103.310.640	19%	6.564.305	8.509.318	30%
Convenio LEASING	390	355	-9%	44.471.793	39.184.482	-12%	2.746.766	2.143.792	-22%
Convenio TRANSPORTE	52	60	15%	7.964.218	8.244.177	4%	533.291	588.597	10%
Convenio COMERCIO	64	73	14%	2.583.564	3.389.190	31%	178.773	228.516	28%
<b>TOTAL</b>	<b>895</b>	<b>865</b>	<b>-3%</b>	<b>141.896.956</b>	<b>154.128.489</b>	<b>9%</b>	<b>10.023.135</b>	<b>11.470.223</b>	<b>14%</b>
<b>CONVENIO INESGA</b>	<b>3</b>	<b>2</b>	<b>-33%</b>	<b>90.916.500</b>	<b>33.793.771</b>	<b>-63%</b>	<b>586.250</b>	<b>204.688</b>	<b>-65%</b>
<b>MELLORA COMPETITIVA</b>									
Elaboración de diagnósticos	0	50	--	0	406.401	--	0	279.619	--
Axudas á difusión	19	24	26%	208.913	480.721	130%	100.770	213.199	112%
Mellora competitiva	189	444	135%	31.156.423	44.382.696	42%	7.384.024	10.588.539	43%
PCCP	502	452	-10%	16.330.435	14.333.830	-12%	7.824.558	6.954.511	-11%
Hostalaría-Costa da Morte	112	45	-60%	2.775.057	1.198.276	-57%	1.110.023	479.311	-57%
<b>TOTAL</b>	<b>822</b>	<b>1.015</b>	<b>23%</b>	<b>50.470.828</b>	<b>60.801.925</b>	<b>20%</b>	<b>16.419.375</b>	<b>18.515.178</b>	<b>13%</b>
<b>EMPRENDEDORES</b>									
Difusión da cultura emprendedora	5	5	0%	55.218	54.803	-1%	32.852	32.817	0%
Axudas a proxectos emprendedores	31	23	-26%	21.819.766	8.168.783	-63%	8.448.310	3.004.572	-64%
<b>TOTAL</b>	<b>36</b>	<b>28</b>	<b>-22%</b>	<b>21.874.984</b>	<b>8.223.586</b>	<b>-62%</b>	<b>8.481.162</b>	<b>3.037.389</b>	<b>-64%</b>
<b>ESPECIALIZACIÓN LABORAL</b>	<b>0</b>	<b>2</b>	<b>--</b>	<b>0</b>	<b>849.666</b>	<b>--</b>	<b>0</b>	<b>744.122</b>	<b>--</b>
<b>EMPRESAS EN CRISE</b>	<b>7</b>	<b>2</b>	<b>-71%</b>	<b>1.363.684</b>	<b>0</b>	<b>-100%</b>	<b>451.878</b>	<b>0</b>	<b>-100%</b>
<b>AUDITORÍA</b>	<b>5</b>	<b>1</b>	<b>-80%</b>	<b>34.910</b>	<b>2.400</b>	<b>-93%</b>	<b>17.455</b>	<b>1.200</b>	<b>-93%</b>
<b>MICROCRÉDITOS</b>	<b>2.900</b>	<b>1.753</b>	<b>-40%</b>	<b>55.610.376</b>	<b>32.752.163</b>	<b>-41%</b>	<b>6.213.668</b>	<b>4.156.356</b>	<b>-33%</b>
<b>TOTAL</b>	<b>4.788</b>	<b>3.751</b>	<b>-22%</b>	<b>915.678.363</b>	<b>856.235.726</b>	<b>-6%</b>	<b>97.709.414</b>	<b>103.550.453</b>	<b>6%</b>
Total sen microcréditos	1.888	1.998	6%	860.067.986	823.483.563	-4%	91.495.746	99.394.096	9%

(1): Importes subvencionables, que no programa financeiro corresponden co importe dos préstamos subsidiados

**EMPREGO ASOCIADO:** Os 3.751 proxectos aprobados contemplan a creación de 2.678 novos postos de traballo e a consolidación de 29.462 empregos xa existentes

de axudas concedidas e investimentos apoiados, que supuxeron respectivamente un 46% e un 59% máis que en 2003, polo que se pode dicir que, en 2005, se consolidaron na práctica os elevados volumes de apoio acadados en 2004.

## Programa de investimentos

Ao remate do ano 2005, o número de solicitudes aprobadas (83) foi inferior ao de 2004. Con todo, e debido ás dimensións dalgúns proxectos, o volume de investimento e gastos empresariais apoiados (565,7 millóns de euros), e o importe da axuda financeira conce-

dida (subvencións a fondo perdido por importe de 65,4 millóns de euros) experimentan variacións positivas do 2% e 18%, respectivamente, con relación ao ano 2004.

A disparidade nas variacións é, en boa medida, consecuencia da tipoloxía dos proxectos nun e noutro períodos. Dos 83 proxectos apoiados, 73 corresponden á base de Investimentos propiamente dita e os outros 10 foron aprobados no marco do convenio de apoio a proxectos de carácter medioambiental.

No seu conxunto, os 83 proxectos de investimento levan asociada a creación de 1.251

### PROGRAMA INVESTIMENTOS

	Nº Exp.	Investimento (€)	Subvención (€)	Emprego a manter	Emprego a crear
AXUDAS A PROXECTOS EMPRESARIAIS DE INVESTIMENTO	73	534.766.862,65	58.390.744,00	4.823	1.177
CONVENIO DE APOIO A PROXECTOS AMBIENTAIS	10	30.916.864,22	7.030.552,74	122	74
<b>Total xeral</b>	<b>83</b>	<b>565.683.726,87</b>	<b>65.421.296,74</b>	<b>4.945</b>	<b>1.251</b>

Por provincia	Nº Exp.	Investimento (€)	Subvención (€)	Emprego a manter	Emprego a crear
A CORUÑA	24	87.255.001,73	10.895.068,40	656	235
LUGO	11	90.698.571,58	6.920.214,86	726	110
OURENSE	17	60.746.224,03	5.367.877,41	1.495	440
PONTEVEDRA	31	326.983.929,53	42.238.136,07	2.068	466
<b>Total xeral</b>	<b>83</b>	<b>565.683.726,87</b>	<b>65.421.296,74</b>	<b>4.945</b>	<b>1.251</b>

## INCENTIVOS REXIONAIS: APROBADOS NO ANO 2005

Provincia	Nº Exp.	Investimento (€)	Subvención (€)	Emprego a manter	Emprego a crear
A CORUÑA	30	149.421.347,89	22.917.819,95	2.604	383
LUGO	9	90.378.881,00	20.243.803,68	276	83
OURENSE	10	31.915.108,00	4.982.743,90	1.383	94
PONTEVEDRA	38	164.598.646,32	24.716.075,21	4.751	600
<b>Total xeral</b>	<b>87</b>	<b>436.313.983,21</b>	<b>72.860.442,74</b>	<b>9.014</b>	<b>1.160</b>

novos empregos. A inmensa maioría dos investimentos apoiados corresponden ao sector industrial (65), correspondendo os restantes a medio ambiente, turismo, servizos e transporte. Por provincias, 31 dos proxectos aprobados corresponden a Pontevedra, á que seguen A Coruña (24), Ourense (17) e Lugo (11).

### Incentivos e capital risco

Os apoios da Base de Investimentos son compatibles cos previstos na Lei de incentivos rexionais do Ministerio de Economía, que xestiona en Galicia tamén o Igape. En boa medida, os grandes investimentos reciben apoio polas dúas vías, dentro dos límites normativos. Incentivos apoiou en 2005

un total de 87 investimentos en Galicia, con subvencións a fondo perdido cifradas en 72,9 millóns de euros.

Unha canle alternativa de apoio a investimentos empresariais é a participación minoritaria no capital de sociedades, o capital risco público. A xestora de fondos de capital risco da Xunta, XesGalicia, participou en 2005 nun total de 11 proxectos empresariais, cun investimento de 6,92 millóns de euros.

### Programas financeiros

No ano 2005, o número de expedientes aprobados no marco do programa financeiro oscilou lixeiramente á baixa; non obstante, dada a dimensión dos proxectos presen-

## PROGRAMA FINANCIERO 2005. RESUMO. SECTORES E PROVINCIA

Convenio	Número de Expedientes	Investimento	Préstamo	Puntos pond.	Emprego a manter	Emprego a crear	Subvención estimada
Convenio PEMES	377	162.485.581	103.310.640	2,04	4.253	658	8.509.318
Convenio LEASING	355	42.615.028	39.184.482	2,30	7.388	54	2.143.792
Convenio TRANSPORTE	60	8.777.300	8.244.177	2,56	--	--	588.597
Convenio COMERCIO	73	5.218.161	3.389.190	2,51	260	86	228.516
<b>Total xeral</b>	<b>865</b>	<b>219.096.070</b>	<b>154.128.489</b>	<b>2,14</b>	<b>11.901</b>	<b>798</b>	<b>11.470.223</b>

Sector	Número de Expedientes	Investimento	Préstamo	Puntos pond.	Emprego a manter	Emprego a crear	Subvención estimada
AGRICULTURA	12	2.971.797	2.049.432	1,94	193	9	140.997
COMERCIO	221	38.534.908	24.530.658	1,98	1.796	259	1.816.521
CONSTRUCCION	40	5.695.696	5.147.905	2,02	1.488	7	246.303
INDUSTRIA	130	46.418.789	31.571.169	1,97	3.010	236	2.391.193
MEDIO AMBIENTE	2	295.957	253.400	2,35	22	3	16.418
PESCA	81	63.927.325	41.790.522	2,09	346	195	3.538.935
SERVIZOS	1	40.542	28.379	1,35	31	0	596
TRANSPORTE	342	46.535.014	39.865.854	2,47	4.687	17	2.586.603
TURISMO	36	14.676.043	8.891.169	2,04	328	72	732.657
<b>Total xeral</b>	<b>865</b>	<b>219.096.070</b>	<b>154.128.489</b>	<b>2,14</b>	<b>11.901</b>	<b>798</b>	<b>11.470.223</b>

Provincia	Número de Expedientes	Investimento	Préstamo	Puntos pond.	Emprego a manter	Emprego a crear	Subvención estimada
A CORUÑA	280	60.275.903	42.095.520	2,13	3.508	273	2.954.997
LUGO	233	73.003.716	51.819.860	2,26	2.560	188	4.236.051
OURENSE	85	14.800.164	11.020.245	2,02	1.220	55	781.950
PONTEVEDRA	267	71.016.287	49.192.863	2,05	4.613	282	3.497.226
<b>Total xeral</b>	<b>865</b>	<b>219.096.070</b>	<b>154.128.489</b>	<b>2,14</b>	<b>11.901</b>	<b>798</b>	<b>11.470.223</b>

APOIOS A INVESTIMENTOS

tados, incrementáronse nun 9% os investimentos empresariais apoiados por esta vía e creceu nun 14%, con respecto a 2004, a subvención concedida polo instituto.

Destacan neste apartado os convenios pemes e leasing, que supoñen o 84% de solicitudes aprobadas na base de programas financeiros. Conxuntamente para ambas liñas, para o ano 2005, o número de solicitudes aprobadas (732), o volume de investimento e gastos apoiados (142,5 millóns de euros), e o importe da subvención concedida (10,6 millóns de euros), experimentan variacións do -6%, 8% e 15% respectivamente, con relación ao ano 2004. Os incrementos máis que proporcionais do volume de investimento apoiado e da axuda financeira concedida con respecto ao número de solicitudes aprobadas que se teñen producido no ano 2005 son consecuencia da tipoloxía dos proxectos apoiados que, en termos medios, son de maior contía cós aprobados no mesmo período do ano 2004.

Para a totalidade do programa financeiro, o sector de transportes foi o máis beneficiado se se consideran o número de proxectos apoiados (342), seguido de comercio (221) e industria (130). En cambio, por volume de investimento empresarial apoiado sitúase

en primeiro lugar o sector pesqueiro (63,9 millóns de euros), seguido por transporte, industria e comercio.

Na distribución provincial dos proxectos aprobados no marco do programa financeiro colócase en primeiro lugar A Coruña (280 expedientes), seguida de Pontevedra (267) e Lugo (233).

## Programa Emprendedores

A través do programa Emprendedores, durante o exercicio 2005 o Igape acordou apoiar a posta en marcha de 23 novos proxectos empresariais que contemplan a creación de 77 novos postos de traballo; as subvencións a fondo perdido concedidas para apoiar a implantación destas iniciativas emprendedoras superaron en conxunto os 3 millóns de euros.

Por actividades económicas, cinco dos emprendedores apoiados escolleron as recreativas, culturais ou deportivas; houbo, por outra banda, catro proxectos que optaron pola actividade da hostalería.

Entre as iniciativas empresariais apoiadas a través deste programa houbo igualmente

## BASE EMPRENDEDORES. RESUMO

	Tipo axuda	Núm. de Exp.	Importe subvencionable	Subvención/ Préstamo	Emprego crear
Servizos	Calificación entidade colaboradora	3	---	---	---
	Elaboración do plan de empresa	64	---	---	---
Subvención	Implantación do proxecto emprendedor	23	8.168.783	3.004.572	77
	Difusión da cultura emprendedora	5	54.803	32.817	---
Préstamos	Proxectos emprendedores	3	343.225	154.000	5
	<b>Total xeral</b>	<b>98</b>	<b>8.566.811</b>	<b>3.191.389</b>	<b>82</b>

empresas de novas tecnoloxías, fabricación de mobles, consultoría especializada, servizos para a construción, informática, reciclaxe, comercio, artes gráficas ou actividades sanitarias.

### ***Mellora competitiva***

Ao remate do ano 2005, o número de solicitudes aprobadas (1.015), o volume de investimento e gastos apoiados (60,8 millóns de euros), e o importe da axuda financeira concedida (18,5 millóns de euros), experimentan variacións do 23%, 20% e 13% respectivamente, con relación ao ano 2004. Excepción feita da lóxica diminución das cifras correspondentes á liña

de axuda para os establecementos de hostalería da Costa da Morte, que deixou de estar en vigor en decembro do ano 2004, para o resto dos programas e liñas integradas na base resulta que:

No programa de mellora competitiva propio do instituto, o número de solicitudes aprobadas (444), o volume de investimento e gastos apoiados (44,38 millóns de euros), e o importe da axuda financeira concedida (10,58 millóns de euros), experimentan variacións do 135%, 42% e 43% respectivamente, con relación ao ano 2004. Foi a liña que rexistrou un maior incremento na demanda, o que fixo preciso unha ampliación de créditos para poder apoiar os proxectos aprobados.



No plan de consolidación e competitividade (PCCP), o número de solicitudes aprobadas (452), o volume de investimento e gastos apoiados (14,3 millóns de euros), e o importe da axuda financeira concedida (6,9 millóns de euros), experimentan variacións lixeiramente negativas con respecto ao ano anterior.

Neste caso, cómpre recordar que o ritmo de resolución das solicitudes recibidas ao abeiro destas liñas está sometido ás periódicas reunións da comisión mixta de seguimento do PCCP, que integra a representantes do Ministerio de Industria e das comunidades autónomas, en quen recaen as atribucións para emitir as propostas de resolución correspondentes.

## MELLORA COMPETITIVA. RESUMO

Tipo de axuda	Programa	Nº Exp.	Importe Subvencionable (€)	Subvención (€)	Emprego a manter	Emprego a crear
Servizos	ELABORACIÓN DE DIAGNÓSTICOS (liña do programa de Mellora)	50	406.401,00	279.618,80	-	-
<b>Total Servizos</b>		<b>50</b>	<b>406.401,00</b>	<b>279.618,80</b>	<b>-</b>	<b>-</b>
Subvención	DIFUSIÓN DE TÉCNICAS DIRIXIDAS Á MELLORA COMPETITIVA DAS PEME	24	480.720,63	213.198,57	0	0
	DESEÑO	197	3.680.338,56	1.626.894,96	2.845	0
	INNOVACIÓN DE PROCESOS: XESTIÓN E ORGANIZACIÓN NA PEME	9	1.538.212,96	809.325,65	145	0
	REDES INTEREMPRESARIAIS DE COOPERACIÓN	5	625.582,99	369.269,82	17	0
	SISTEMAS DE CALIDADE	219	2.454.754,77	945.059,21	4.089	0
	SOCIEDADE DA INFORMACIÓN	22	6.034.940,85	3.203.961,63	90	0
	CONTINUIDADE E MELLORA COMPETITIVA DA PEME GALEGA	444	44.382.696,46	10.588.538,82	5.430	552
	HOSTALERÍA	45	1.198.276,46	479.310,58	0	0
<b>Total axudas</b>		<b>965</b>	<b>60.395.523,68</b>	<b>18.235.559,24</b>	<b>12.616</b>	<b>552</b>
<b>Total xeral</b>		<b>1.015</b>	<b>60.801.925</b>	<b>18.515.178,04</b>	<b>12.616</b>	<b>552</b>

## CONTINUIDADE E MELLORA COMPETITIVA DA PEME GALEGA POR MEDIDAS 2004

Medida	Importe Subvencionable (€)	Subvención (€)
Investimentos empresariais e outros gastos vinculados ao investimento	37.155.164,94	8.526.013,66
Continuidade de empresas.	4.900,00	2.205,00
Iniciativas tendentes a facilitar a internacionalización	256.555,80	126.486,08
Melloras en ámbitos da xestión empresarial	4.558.895,44	1.154.925,22
Iniciativas de apoio á continuidade da empresa familiar	70.775,00	35.387,50
Iniciativas tendentes á consolidación e competitividade de cooperativas e sociedades de base laboral	12.000,00	6.084,00
Innovación de produtos ou procesos productivos.	2.324.404,57	737.437,36
<b>Total xeral</b>	<b>44.382.695,75</b>	<b>10.588.538,82</b>

## MELLORA COMPETITIVA. RESUMO EXCEPTO PCCP

Tipo de axuda	Programa	Nº Exp.	Importe Subvencionable (€)	Subvención (€)	Emprego a manter	Emprego a crear
Servizos	ELABORACIÓN DE DIAGNÓSTICOS (Mellora + nova liña específica)	109	-	594.490,80	-	-
<b>Total Servizos</b>		<b>109</b>	<b>-</b>	<b>594.490,80</b>	<b>-</b>	<b>-</b>
Subvención	DIFUSIÓN DE TÉCNICAS DIRIXIDAS Á MELLORA COMPETITIVA DAS PEMES	24	480.720,63	213.198,57	-	-
	CONTINUIDADE E MELLORA COMPETITIVA DA PEME GALEGA	444	44.382.696,46	10.588.538,82	5.430	552
	HOSTALERÍA	45	1.198.276,46	479.310,58	-	-
<b>Total Subvención</b>		<b>513</b>	<b>46.061.693,55</b>	<b>11.281.047,97</b>	<b>5.430</b>	<b>552</b>
<b>Total xeral</b>		<b>622</b>	<b>46.061.693,55</b>	<b>11.875.538,77</b>	<b>5.430</b>	<b>552</b>

### Proxectos colectivos

Como en anteriores anualidades, no marco do PCCP é de resaltar o apoio que se pres-

ta a proxectos de carácter colectivo promovidos por organismos intermedios que multiplican, deste xeito, o número dos beneficiarios. Desta maneira, mediante os proxectos

## PCCP. RESUMO

Tipo de axuda	Programa	Nº Exp.	Importe Subvencionable (€)	Subvención (€)
Subvención	DESEÑO	197	3.680.338,56	1.626.894,96
	INNOVACIÓN	9	1.538.212,96	809.325,65
	REDES	5	625.582,99	369.269,82
	CALIDADE	219	2.454.754,77	945.059,21
	INFORMACIÓN	22	6.034.940,85	3.203.961,63
<b>Total xeral</b>		<b>452</b>	<b>14.333.830,13</b>	<b>6.954.511,27</b>

## PCCP (POR ORGANISMO INTERMEDIO/PEME)

Tipo Entidade	Programa	Nº Exp.	Importe Subvencionable (€)	Subvención (€)
Pequena empresa	DESEÑO	179	2.188.668,16	853.309,30
	CALIDADE	195	1.735.259,83	657.101,08
<b>Total Pequena empresa</b>		<b>374</b>	<b>3.923.927,99</b>	<b>1.510.410,38</b>
Mediana empresa	DESEÑO	12	172.220,40	68.278,66
	CALIDADE	21	232.339,57	86.780,66
<b>Total Mediana empresa</b>		<b>33</b>	<b>404.559,97</b>	<b>155.059,32</b>
Organismo intermedio	INFORMACIÓN	22	6.034.940,85	3.203.961,63
	DESEÑO	6	1.319.450,00	705.307,00
	COOPERACIÓN	5	625.582,99	369.269,82
	CALIDADE	3	487.155,37	201.177,47
	INNOVACIÓN	9	1.538.212,96	809.325,65
<b>Total Organismo intermedio</b>		<b>45</b>	<b>10.005.342,17</b>	<b>5.289.041,57</b>
<b>Total xeral</b>		<b>452</b>	<b>14.333.830,13</b>	<b>6.954.511,27</b>

## PCCP (POR CARÁCTER SUPRARREXIONAL)

	Programa	Nº Exp.	Importe Subvencionable (€)	Subvención (€)
Non suprarrexional	INFORMACIÓN	22	6.034.940,85	3.203.961,63
	DESEÑO	195	3.333.478,56	1.366.746,96
	COOPERACIÓN	5	625.582,99	369.269,82
	CALIDADE	217	2.440.194,77	939.235,21
	INNOVACIÓN	8	1.270.653,21	698.875,60
<b>Total Non suprarrexional</b>		<b>447</b>	<b>13.704.850,38</b>	<b>6.578.089,22</b>
Suprarrexional	DESEÑO	2	346.860,00	260.148,00
	CALIDADE	2	14.560,00	5.824,00
	INNOVACIÓN	1	267.559,75	110.450,05
<b>Total Suprarrexional</b>		<b>5</b>	<b>628.979,75</b>	<b>376.422,05</b>
<b>Total xeral</b>		<b>452</b>	<b>14.333.830,13</b>	<b>6.954.511,27</b>

impulsados principalmente por asociacións empresariais ou outros organismos intermedios, poden mellorar na súa competitividade pequenas empresas que terían moi difícil ou case imposible o acceso a esas melloras de xeito independente. Neste sentido, abonda con subliñar que nos 45 proxectos impulsados por organismos intermedios que se aprobaron en 2005 participan en total máis de 2.000 pemes galegas.

A modo de exemplo, salienta que en 2005 se aprobou, no marco do subprograma de sociedade da información, un proxecto impulsado pola Asociación luguesa de talleres de reparación de vehículos con cen pemes participantes, dispostas a valerse das novas tecnoloxías para constituírse en establecementos empresariais máis eficientes, mediante sistemas racionalizados da xestión electrónica.

Outro colectivo, a Asociación de Traballadores Autónomos da comunidade galega (ATA), contou co apoio do Igape a través da liña de deseño do PCCP para promover unha modernización da imaxe corporativa de cada unha das empresas adheridas á iniciativa. Participaron neste proxecto 40 empresas de diferentes sectores.

Do mesmo xeito, ao abeiro da liña para cooperación do PCCP, en 2005 aprobouse apoiar unha iniciativa do Clúster galego do sector audiovisual; un proxecto destinado a crear a comunidade virtual do clúster, un sistema web orientado tanto a prestar servizo aos asociados como a usuarios externos.

No marco do programa de calidade, aprobouse apoiar un proxecto impulsado pola Cámara de Comercio de Tui destinado á implantación de sistemas de xestión de calidade e de medioambiente en oito empresas adheridas ao proxecto e na propia Cámara.

Finalmente, no subprograma destinado a apoiar iniciativas de innovación de procesos, en 2005 o PCCP decidiu subvencionar a posta en marcha do proxecto ValGa (Valor de Galicia), impulsado pola Fundación Instituto Tecnolóxico de Galicia para promover melloras continuas de xestión e organización nas catorce pemes galegas adheridas.

## ***Especialización laboral***

En 2005 o Igape apoiou dous programas de especialización laboral, mediante a conce-

sión de subvencións por un importe conxunto de 744.000 euros. O programa de especialización laboral dispón de axudas para dar resposta ás necesidades de especialización profesional cara á cobertura de carencias na oferta de man de obra especializada. Está dirixido ós organismos intermedios que, xunto cun grupo de empresas colaboradoras, se encarguen de dar resposta á especialización de profesionais de escasa implantación na comunidade autónoma. En 2006 a liña será substituída polas novas bases para o desenvolvemento do capital humano, cuns obxectivos máis amplos e especializados.

Formar especialistas en deseño industrial para atender a demanda destes profesionais polas empresas galegas do metal é o obxectivo dun dos proxectos acollidos en 2005 ao programa de especialización laboral, o promovido pola patronal do sector, a Asociación de Industriais Metalúrxicos de Galicia (ASIME).

Este programa de especialización laboral en deseño industrial desenvolverase durante un período de 18 meses e inclúe un plan formativo previo á especialización práctica, que se realiza nas propias empresas partici-



pantes. Benefíciense ao mesmo tempo 18 titulados en deseño industrial ou enxeñería técnica ou superior (naval, industrial ou de minas) e 16 empresas do sector metalúrxico galego. O financiamento público cubre o 40% dos custos do plan formativo previo, o 100% dos salarios brutos dos titulados destinatarios da especialización en deseño industrial e o 80% dos custos do adestramento ou formación complementaria.

## Para a automoción

O outro proxecto de especialización apoiado está liderado polo Cluster de empresas de automoción de Galicia (CEAGA), e nel

participan 19 empresas galegas do sector do automóbil. O obxectivo deste proxecto é cualificar a 25 persoas (varias empresas reciben a dúas) para desenvolver tarefas comerciais internacionais. Polas especiais características das empresas e do propio sector do automóbil, os especialistas a formar presentan as peculiaridades propias dun sector onde as relacións comerciais se establecen a longo prazo e están baseadas nas capacidades técnicas dos subcontratistas. Todo iso fai que a cualificación dun comercial do sector resulte nun punto intermedio entre un especialista en marketing industrial e un especialista en I+D.

O apoio cobre igualmente porcentaxes importantes que van dende o 40% de axuda para os custos da formación previa ata o 100% dos custos de contratación en prácticas. Os beneficiarios directos da iniciativa, ademais dos 25 especialistas, son as 19 empresas implicadas.

Coma no caso anterior, a subvención aportada polo Igape está cofinanciada pola Unión Europea nun 75%, a través do Fondo Social Europeo.

## Microcréditos

No ano 2005, o número de solicitudes aprobadas (1.753), o volume de investimento e gastos apoiados (32,7 millóns de euros), e o importe da axuda financeira concedida (4,2 millóns de euros), experimentan variacións de signo negativo con relación ao ano 2004. Estes descensos son atribuíbles sobre todo á diminución na presentación de solicitudes motivada polo feito de que as operacións en Costa da Morte, que estaban a tirar en gran medida da demanda, deixaron de ter tipo de xuro cero e pasaron a ter as mesmas condicións cás do resto de Galicia.

Segundo se pode comprobar na correspondente táboa, máis da metade das solicitudes aprobadas corresponde á provincia da Coruña, seguida de Lonxe por Pontevedra e, a moita distancia, por Lugo e Ourense.

As microempresas ou autónomos do sector do comercio son os principais beneficiarios, co 23,8% das solicitudes aprobadas polas entidades financeiras. Outros sectores que recorren con asiduidade a esta liña de apoio son, por esta orde, os de construción, servizos, industria e transporte.

## MICROCRÉDITOS CONVENIO CERSA APROBADOS EN 2005

Por provincia	Nº de solíc. Aprobadas	%	Importe	%
A CORUÑA	920	52,48%	17.463.936	53,32%
LUGO	192	10,95%	3.705.136	11,31%
OURENSE	158	9,01%	2.817.528	8,60%
PONTEVEDRA	483	27,55%	8.765.563	26,76%
<b>Total xeral</b>	<b>1.753</b>	<b>100%</b>	<b>32.752.163</b>	<b>100%</b>

Por tipo de sociedade	Nº de solíc. Aprobadas	%	Importe	%
FÍSICA	1.001	57,10%	18.438.275	56,30%
XURÍDICA	572	32,63%	11.018.824	33,64%
OUTROS	169	9,64%	3.152.569	9,63%
ESTRANXEIRA	11	0,63%	142.494	0,44%
<b>Total xeral</b>	<b>1.753</b>	<b>100%</b>	<b>32.752.163</b>	<b>100%</b>

Por sector	Nº de solíc. Aprobadas	%	Importe	%
COMERCIO	418	23,84%	7.970.877	24,34%
SEN DETERMINAR	320	18,25%	5.919.698	18,07%
CONSTRUCCIÓN	288	16,43%	4.950.804	15,12%
SERVICIOS	198	11,29%	3.510.862	10,72%
INDUSTRIA	156	8,90%	3.017.122	9,21%
TRANSPORTE	150	8,56%	2.973.163	9,08%
TURISMO	123	7,02%	2.535.779	7,74%
SERVICIOS SOCIAIS	41	2,34%	826.385	2,52%
AGRICULTURA	32	1,83%	562.635	1,72%
PESCA	19	1,08%	340.818	1,04%
ECONOMÍA	5	0,29%	69.020	0,21%
MEDIO AMBIENTE	3	0,17%	75.000	0,23%
<b>Total xeral</b>	<b>1.753</b>	<b>100%</b>	<b>32.752.163</b>	<b>100%</b>

## Avais e préstamos

Como apoio a outros tantos proxectos empresariais, no ano 2005 foron concedidas, ao abeiro de cada unha das respectivas liñas, un total de 27 operacións de aval ou préstamo, un 4% máis ca no ano 2004. Este incremento é consecuencia do crecemento no número de

operacións de aval concedidas, 9 máis que no ano 2004. Seis destas operacións de aval corresponden a iniciativas acollidas ao convenio polo que se establece unha liña de avais para financiar a adquisición de dereitos de pesca por parte de agrupacións de produtores para o acceso da flota galega a caladoiros, que entrou en vigor no ano 2004.



## SEDE E SERVIZOS CENTRAIS

Complexo Administrativo de San Lázaro, s/n · 15703. Santiago de Compostela. A Coruña.  
Telf: 981 541 147 Fax: 981 558 844 E-mail: [informa@igape.es](mailto:informa@igape.es)

## OFICINAS TERRITORIAIS

**A CORUÑA:** Pza. de Pontevedra, 22-2º · 15003. A Coruña.

Telf: 981 182 239 Fax: 981 182 240 E-mail: [coruna@igape.es](mailto:coruna@igape.es)

**FERROL:** Edif. de Usos Múltiples. Pza. Camilo José Cela, s/n · 15403. Ferrol. A Coruña.

Telf: 981 337 101 Fax: 981 337 106 E-mail: [ferrol@igape.es](mailto:ferrol@igape.es)

**LUGO:** Edif. Administrativo. Ronda da Muralla, 70 · 27071. Lugo.

Telf: 982 294 032 Fax: 982 294 801 E-mail: [lugo@igape.es](mailto:lugo@igape.es)

**OURENSE:** Rúa Valle Inclán, 2 · 32003. Ourense.

Telf: 988 222 470 Fax: 988 229 916 E-mail: [ourense@igape.es](mailto:ourense@igape.es)

**PONTEVEDRA:** Rúa Michelena, 30 · 36001. Pontevedra.

Telf: 986 805 305 Fax: 986 805 308 E-mail: [pontevedra@igape.es](mailto:pontevedra@igape.es)

**SANTIAGO:** Complexo Admin. de San Lázaro, s/n · 15703. Santiago de Compostela. A Coruña.

Telf: 981 541 147 Fax: 981 558 844 E-mail: [santiago@igape.es](mailto:santiago@igape.es)

**VIGO:** Edif. Admin. Rúa Concepción Arenal, 8-4º · 36201. Vigo. Pontevedra.

Telf: 986 817 366 Fax: 986 817 361 E-mail: [vigo@igape.es](mailto:vigo@igape.es)

## CENTROS DE PROMOCIÓN DE NEGOCIOS (CPN) NO EXTERIOR

**ALEMAÑA:** Hans Ulrich Scheneider. E-mail: [alemana@igape.es](mailto:alemana@igape.es)

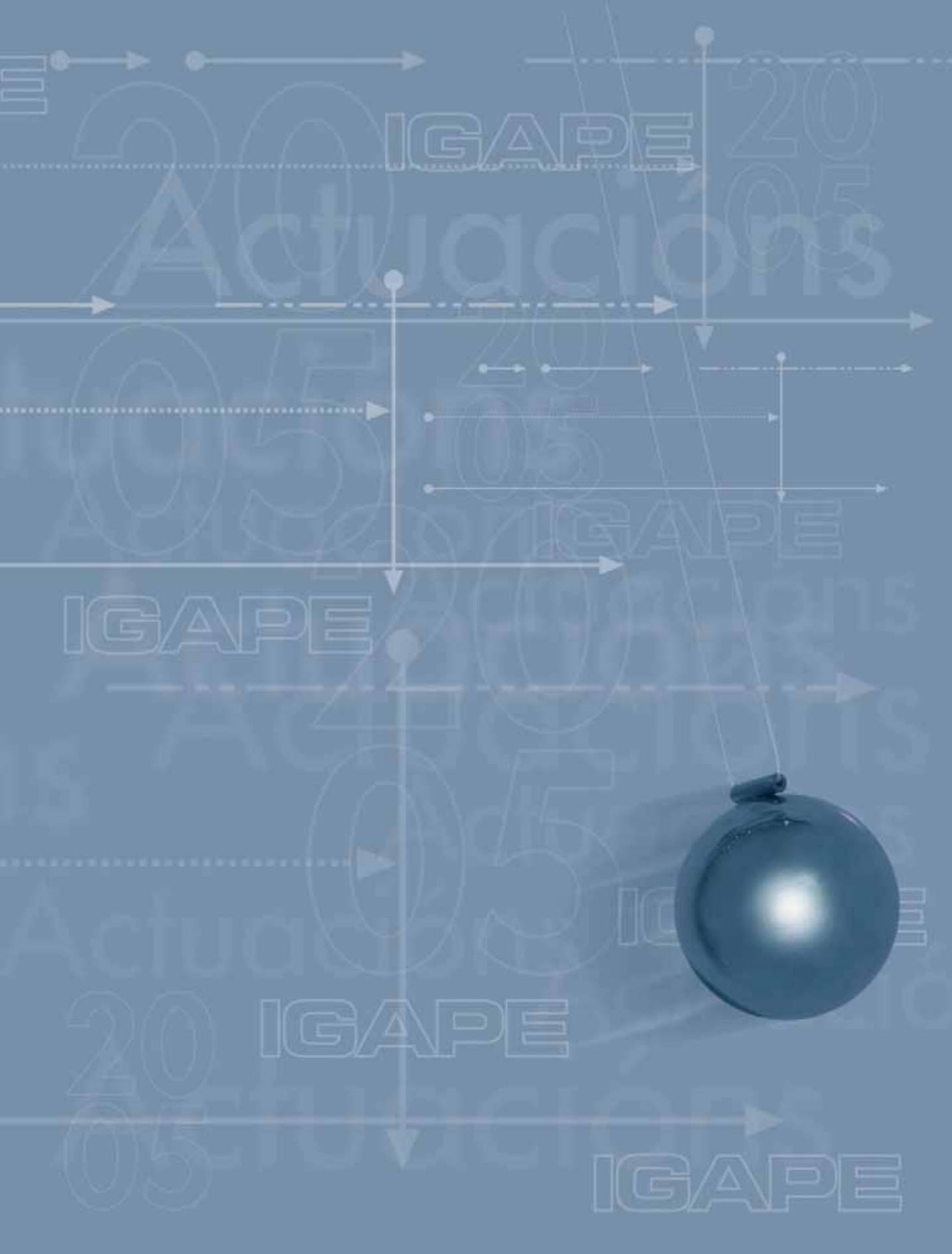
**XAPÓN:** Pedro José Gallego. E-mail: [xapon@igape.es](mailto:xapon@igape.es)

**POLONIA:** M<sup>a</sup> Belén García Fernández. E-mail: [polonia@igape.es](mailto:polonia@igape.es)

**ESTADOS UNIDOS:** Juan Paredes. E-mail: [usa@igape.es](mailto:usa@igape.es)

**CHINA:** José Antonio Rico Adegá. E-mail: [china@igape.es](mailto:china@igape.es)





Actualización  
20  
05

**Edita:**

Instituto Galego de Promoción Económica.  
Consellería de Economía e Facenda.  
Xunta de Galicia

**Coordinación:**

IGAPE

**Diseño e maquetación:**

Cen•pes, CB

**Depósito Legal:**

VG-576-2005

